



OPETTAJAN OPAS

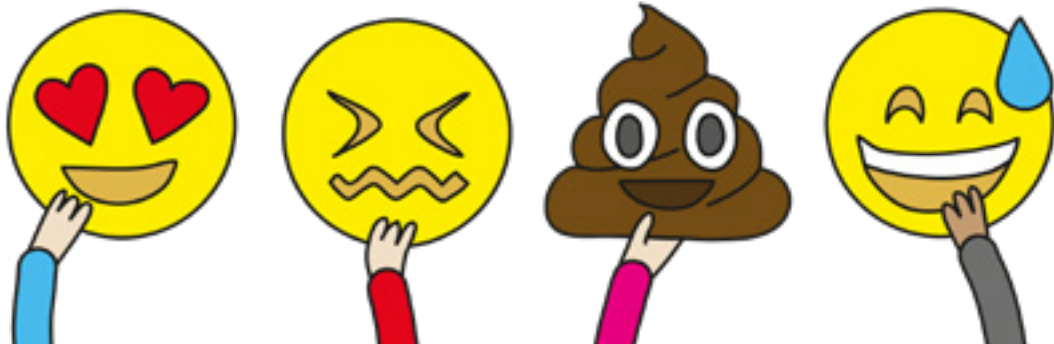
LET'S TAIDETESTATAAN, OPE!





SISÄLLYS

| | |
|---|-----------|
| Tervetuloa Taidetestaajiin! | 3 |
| 1. Kuka kukin on Taidetestaajissa | 6 |
| 2. Taidetestaajat-järjestelmä on Taidetestaajien tietopankki ... | 8 |
| a) Järjestelmään kirjautuminen..... | 8 |
| b) Koulu- ja luokkatietojen tarkistaminen ja päivitys..... | 9 |
| 3. Vierailun valmistelut | 10 |
| a) Merkintä lukuvuosisuunnitelmaan..... | 10 |
| b) Koteihin tiedottaminen..... | 10 |
| c) Vierailupäivän ruokailu..... | 10 |
| d) Koulukuljetusten järjestäminen..... | 10 |
| 4. Etkot eli valmistautuminen oppilaiden kanssa | 12 |
| 5. Vierailut | 13 |
| a) Vierailutiedot..... | 13 |
| b) Erityisryhmät ja saavutettavuus..... | 13 |
| c) Matkustaminen..... | 13 |
| d) Pääsyliput..... | 20 |
| e) Vierailujen valvominen..... | 20 |
| f) Elämys oppimiskokemuksena..... | 20 |
| 6. Jatkot eli vierailun purkaminen ja käsittely | 21 |
| 7. Elämyksen arviointi | 22 |
| 8. Yhteystiedot ja somekanavat | 23 |



TERVETULOA TAIDETESTAAJIIN!

Taidetestaajat-kulttuurikasvatusohjelma on syksystä 2017 alkaen tarjonnut kaikille Suomen kahdeksaslukkalaisille mahdollisuuden kokea korkealaatuisia taide-elämyksiä niin konserttisaleissa, taidemuseoissa, teattereissa kuin monilla muilla estradeilla ympäri maata. Samalla nuoret ovat päässeet kurkistamaan esiripun taakse suomalaisten taidetoimijoiden ja ammattitaiteilijoiden maailmaan osana koulutyötään.

Taiteen on tarkoitus ilahduttaa, herkistää, vihastuttaa, ihastuttaa, ärsyttää, kummastuttaa tai joskus jopa tylsistyttää. Kaikenlaiset tuntemukset ovat sallittuja myös kasiluokkalaisille. Taidevierailulle tulemista voi helpottaa ja elämystä syventää hyvin valmistautumalla. Taidetestaajat-vierailuihin liittyynkin aina taidelaitosten laatimia ennakkotehtäviä tai -materiaaleja, jotka valmistavat nuoria tuleviin taide-elämyksiin. Varsinaisen esityksen, konsertin tai näyttelyn lisäksi vierailujen yhteydessä tarjotaan usein jotain ekstra: taiteilijatapaamisia, erilaisia työpajoja tai keskustelutilaisuuksia, jotka niin ikään tekevät taiteen maailman nuorille helpommin lähestyttäväksi.

Taidetestaajissa haluamme kehittää myös Suomen taidekentän osaamista nuorille ja kouluille suunnattujen sisältöjen suunnittelussa ja toteuttamisessa. Tätä varten tarvitsemme palautetta suoraan nuorilta. Taidetestaajien arviointisovelluksen avulla nuori pääsee helposti antamaan palautetta ja kertomaan fiiliksistään vierailun jälkeen.

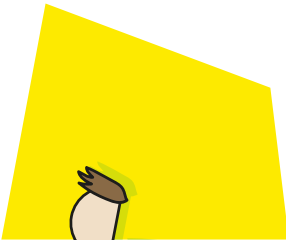
Taidetestaajat-kulttuurikasvatusohjelma tarjoaa paitsi elämyksiä nuorille, myös monipuolisen välineen opetussuunnitelman perusteissa esitettyjen tavoitteiden toteuttamiseen. Perusopetuksen kulttuuritehtävän lisäksi vierailuja voi tarkastella ja hyödyntää vaikkapa monialaisten oppimiskokonaisuuksien rakentamisen näkökulmasta.

Taidetestaajat-toiminnan koordinoinnista vastaa valtakunnallinen kasvatusyön ja taiteen ammattilaisista koostuva tiimi. Tavoitteenamme on tehdä Suomen Kulttuurirahaston, Svenska kulturfondenin ja Suomen lastenkulttuurikeskusten liiton aloittamasta toiminnasta pysyvä osa suomalaista peruskoulua.

Koko Taidetestaajat-tiimin puolesta,

Joonas Keskinen

Taidetestaajat-päällikkö



VIERAILUN VALMISTELUT

NÄIN SE KÄY!

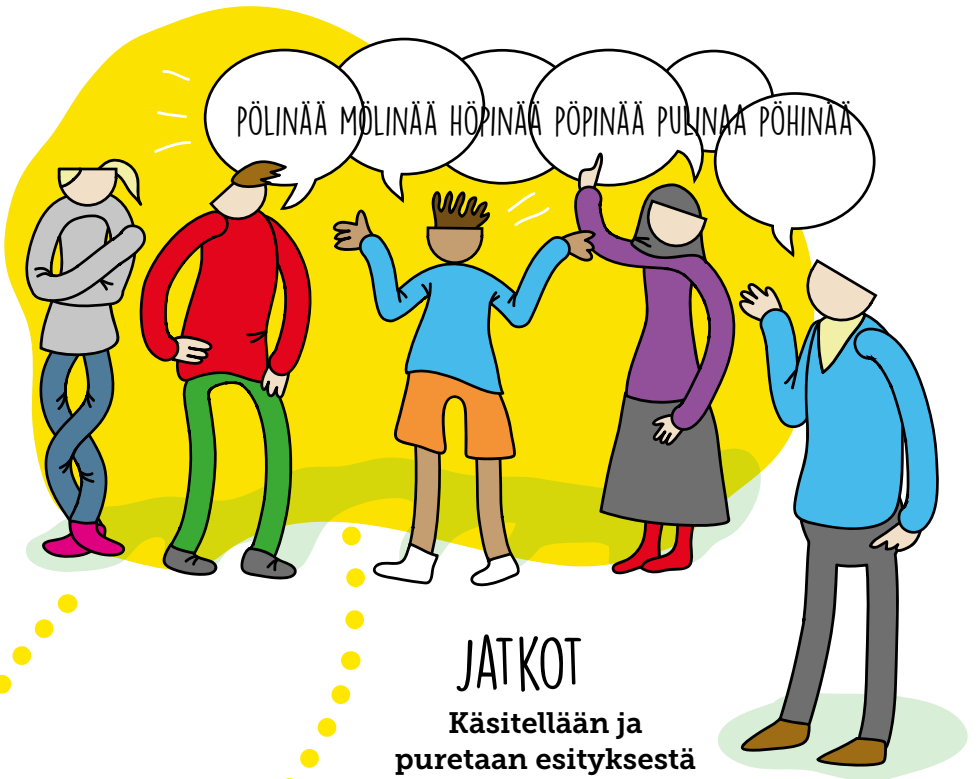


ETKOT Valmistaudutaan elämykseen
oppilaiden kanssa

VIERAILU Koetaan taide-elämys
luokan kanssa

EI JAKSAIS...





JATKOT

Käsitellään ja
puretaan esityksestä
noussaita ajatuksia yhdessä

ARVIOINTI

Arvioidaan taide-elämys
arviointisovelluksella ja
keskustellaan palautteesta



I. KUKA KUKIN ON TAIDETESTAAJISSA

Koulun yhteyshenkilö

- Ilmoittaa koulun ja luokat mukaan Taidetestaajiin edellisen lukuvuoden aikana. Koulujen ilmoittautumisajasta viestitään joka lukuvuosi erikseen.
- Näkee omalla käyttäjätunnuksellaan kaikkien koulunsa luokkien tiedot Taidetestaajat-järjestelmässä.
- Pitää oman koulunsa tietoja ajan tasalla (koulun osoite, luokat ja vastuupettajat).
- Huolehtii Taidetestaajiin liittyvästä tiedonkulusta koulun sisällä.

Luokan vastuupettaja

(Jokaiselle 8. luokalle on nimetty vastuupettaja, esim. luokanvalvoja.)

- Näkee omalla käyttäjätunnuksellaan vain oman luokkansa tiedot Taidetestaajat-järjestelmässä.
- Huolehtii luokkansa tietojen ajantasaisuudesta lukuvuoden aikana (elokuun alussa tiedot päivitetään Taidetestaajat-järjestelmässä, muina aikoina muutoksista ilmoitetaan sähköpostilla koordinaattorille).
- Tiedottaa koteja vierailuista.
- Valmistele ja tiedottaa vierailupäivien ruokailut ja koulukuljetukset.
- Huolehtii, että luokka osallistuu vierailuihin liittyviin etkoihin, jatkoihin ja arviointiin jonkin oppiaineen tunnilla.

Taidetestaajat-koordinaattori

- Vastaa vierailujen pääsylippujen ja kuljetusten varaamisesta (koululta vierailukohteeseen ja takaisin). Juna-, lento- ja laivamatkojen varaamisesta vastaa matkatoimistoyhteistyökumppanimme.
- Auttaa tarvittaessa Taidetestaajat-järjestelmän kirjautumistunnusten kanssa.
- Tekee yhteistyötä sekä koulujen, taidelaitosten että kuljetusyhtiöiden kanssa.





Kasiluokkalainen

- Taidetestaaja
- Oivaltaja
- Taiteen kokija
- Arvioinnin antaja

Rehtori

- Tukee opettajia Taidetestaajiin liittyvässä työnjaossa ja valmisteluissa (mm. sijaiset, ruokailu, koulukuljetukset).
- Kirjaa Taidetestaajiin osallistumisen koulun vuosisuunnitelmaan.

Taidetoimija

- Valmistaa Taidetestaajat-elämyksen kahdeksasluokkalaisille.
- Suunnittelee elämykseen liittyvät etkot ja jatkot ja tuottaa niihin liittyvät opettajan materiaalit.



2.

TAIDETESTAAJAT-JÄRJESTELMÄ ON TAIDETESTAAJIEN TIETOPANKKI

HOX HOX!!!

Taidetestaajat-järjestelmästä löytyvät kaikki vierailuihin liittyvät tiedot. Siellä ovat

- luokkien tiedot,
- luokkien vierailukohteet ja vierailujen ajankohdat,
- matkustukseen liittyvät tiedot ja aikataulut,
- arviointisovelluksen arviointikoodit oppilaille,
- tiedot etkoista, jatkoista ja niihin liittyvistä materiaaleista,
- Opettajan opas ja muita julkaisuja,
- valmis kirjepohja koteihin,
- ja lisäksi Amalgam-sirkuselokuva vapaasti katsottavaksi (Julkaisut-sivulla).



a) Järjestelmään kirjautuminen

Koulun yhteyshenkilö näkee TT-järjestelmän tunnuksellaan kaikkien oman koulunsa luokkien tiedot. Käyttäjätunnuksena toimii ilmoittautumisen yhteydessä annettu sähköpostiosoite. Salasana luodaan itse ensimmäisellä kirjautumiskerralla sähköpostiin tulleen salasanan asetuslinkin kautta.

Luokan vastuupettaja pääsee omalla tunnuksellaan katsomaan vain oman luokkansa tietoja. Käyttäjätunnuksena käytetään koulun yhteyshenkilön (ilmoittautumisvaiheessa) merkitsemää opettajan sähköpostiosoitetta. Salasana luodaan itse ensimmäisellä kirjautumiskerralla

sähköpostiin tulleen salasanan asetuslinkin kautta elokuussa.

Ensimmäisen kirjautumisen jälkeen Taidetestaajat-järjestelmään pääsee verkkosivustolta **taidetestaajat.fi** kohdasta KIRJAUDU.

Koulut ilmoittautuvat mukaan Taidetestaajiin jo edellisen lukuvuoden aikana. Ilmoittautumisaikana yhteyshenkilö lisää järjestelmään kaikki koulun tulevat 8. luokat (sen hetkiset 7. luokat) ja niiden vastuupettajat, sekä lisää luokkien oppilasmäärät ja mahdolliset erityistarpeet. Luokan vastuupettaja tarkistaa ja päivittää oman luokkansa tiedot elokuussa.

b) Koulu- ja luokkatietojen tarkistaminen ja päivitys

Luokan tiedot sekä taidevierailujen yksityiskohdat aikatauluineen löytyvät Taidetestaajat-järjestelmästä luokkakohtaisista tiedoista. Koulun yhteyshenkilön ja osallistuvan luokan vastuuopettajan tehtävänä on huolehtia, että luokkien tiedot pysyvät järjestelmässä ajan tasalla. Tieto mahdollisista muutoksista tarvitaan vähintään 30 päivää ennen vierailua, jotta matkustukseen liittyvät käytännön asiat saadaan järjestettyä.

Vastuuopettaja tarkistaa

- luokan tiedot ja mahdolliset erityistarpeet
- vastuuopettajan yhteystiedot
- oppilaiden lukumäärän
- taidevierailulle mukaan lähtevien opettajien ja muiden aikuisten yhteismäärän.

Yhteyshenkilö tarkistaa

- koulun tiedot (mm. osoite)
- yhteyshenkilön yhteystiedot
- rehtorin yhteystiedot
- vastuuopettajien tiedot.

Huomaathan, että vanhentuneen yhteyshenkilötiedon poistamista on pyydettävä koordinaattorilta.

Yhteyshenkilöt ja vastuuopettajat pääsevät itse päivittämään ilmoittautumislomakkeella annettuja tietoja lukuvuoden alussa. Ilmoittamme tarkan ajankohdan sähköpostitse. Tämän ajankohdan jälkeen erityisesti henkilömääriin liittyvät muutokset tulee ilmoittaa mahdollisimman nopeasti suoraan koordinaattorille sähköpostilla. Jos koulussa on tapahtunut paljon muutoksia, ne on hyvä ilmoittaa kootusti yhdellä viestillä.

VINKKEJÄ!

Usein kysytyissä kysymyksissä taidetestaajat.fi/usein-kysytyt-kysymykset on vastaukset yleisimpiin järjestelmän käyttöongelmiin.

Jos et löydä salasanan asetuslinkkiä sähköpostistasi, tarkista myös roskapostikansio. Jos ei sieltäkään löydy, pyydä uusi lähettämällä meille sähköpostia osoitteeseen info@taidetestaajat.fi.

HUOM!!!

POIKKEUSTILANTEET

Mahdollisissa poikkeustilanteissa Taidetestaajat noudattaa kulloinkin voimassa olevia viranomaisohjeita ja suosituksia. Lisätietoa löytyy nopeimmin somekanavistamme. Meihin voi olla myös suoraan yhteydessä, katso taidetestaajat.fi/yhteystiedot.

Toivomme, että myös koulut ilmoittavat meille vierailuihin liittyvistä omista muutoksistaan.

VIERAILUN VALMISTELUT

a) Merkintä lukuvuosisuunnitelmaan

Jokainen kasiluokka tekee lukuvuoden aikana kaksi taidevierailua ilmoittautumisen yhteydessä valitun mallin mukaisesti: joko kaksi lähialuevierailua omaan tai naapurimaakuntaan tai yhden lähialuevierailun ja yhden valtakunnallisen vierailun pääkaupunkiseudulle (Uudeltamaalta muualle Suomeen). Vierailut tulee merkitä koulun lukuvuosisuunnitelmaan, jotta koulun omat vakuutukset ovat voimassa matkojen ajan. Mikäli vierailuajankohta ei ole selvillä lukuvuosisuunnitelmaa tehtäessä, voi sinne kirjoittaa, että ajankohta täsmentyy myöhemmin. Taidetestaajat ei vakuuta matkoja erikseen.

Vierailujen suunnitteluun vaikuttavat taidetoimijoiden aikataulut, logistiikka sekä ryhmistä ilmoittautumisvaiheessa annetut mm. aikatauluihin sekä saavutettavuuteen ja esteettömyyteen liittyvät tiedot.

b) Koteihin tiedottaminen

Opettajien on hyvä tiedottaa vierailuista oppilaiden vanhempia. Taidetestaajat-järjestelmästä opettajan sivulta, kohdasta ”Ohjeita opettajalle” löytyy valmis viestipohja koteihin tiedottamista varten. Opettaja voi täydentää viestiin luokan vierailukohteen. Samalla voi tarvittaessa tarkentaa oppilaiden kuvauslupiin liittyviä tietoja ja esimerkiksi henkilöllisyystodistuksen hankkimiseen liittyviä ohjeita.

**Lento- ja laivamatkustajille
tarvitaan kuvallinen
henkilöllisyystodistus!**

c) Vierailupäivän ruokailu

Ruokailujen suunnittelu, järjestäminen ja kustannukset ovat koulun vastuulla. Lähialueiden vierailuilla syödään pääsääntöisesti koulun omia eväitä esimerkiksi bussimatkan varrella. Valtakunnallisilla vierailuilla kannattaa ruokailuille jättää enemmän aikaa.

Tilausbusseilla matkustaville luokille tarjotaan mahdollisuus varata matkalle enintään 60 minuutin lisäaika ruokataun järjestämiseen. Mikäli tauon haluaa pitää, tulee siitä sopia suoraan bussiyhtiön kanssa viimeistään 14 vuorokautta ennen matkapäivää. Mikäli koulu haluaa vielä tämän lisäksi matkalle lisäaikaa, vastaa koulu 60 minuutin ylittävältä ajalta kustannuksista itse ja sopii asiasta suoraan bussiyhtiön kanssa.

d) Koulukuljetusten järjestäminen

Taidetestaajat järjestää kuljetukset koululta taidevierailukohteeseen ja takaisin, mutta muuten koulukuljetusten suunnittelu ja järjestäminen ovat koulun vastuulla. Suurelle osalle koulupäivästä tulee normaalia pitempi, erityisesti silloin kun lähdetään valtakunnalliselle vierailulle. Tällöin koulut ovat esimerkiksi

- muuttaneet koulukuljetusaikatauluja silloin, kun muutos on koskenut useimpia luokan oppilaista,
- pyytäneet Taidetestaajat-matkan bussiyhtiöltä tai koulun/kunnan koulukuljetuksia hoitavalta yhtiöltä tarjouksen ylimääräiselle koulukuljetusreitille,
- pyytäneet vanhempia kuljetusavuksi eli järjestäneet kimppekyytejä.

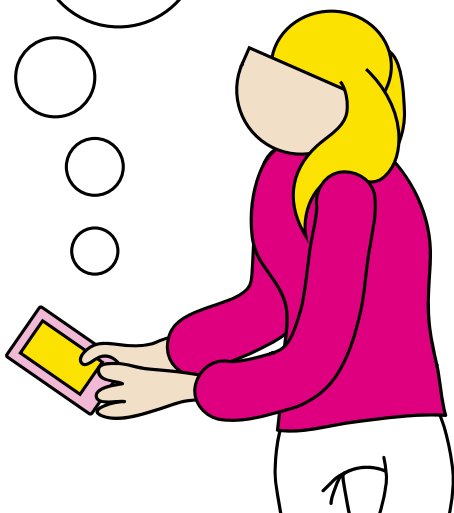
Taidetestaajat löytyy somesta!

www.taidetestaajat.fi

Youtube:
Taidetestaajat
Konsttestarna

Instagram:
@taidetestaajat

Facebook:
@taidetestaajat



VINK VINK!

Vierailut koulun lukuvuosi-
suunnitelmaan.

Tiedotus vierailuista koteihin
ajoissa, valmis kirjepohja
Taidetestaajat-järjestelmässä.

Taidetoimija voi haluta kuva-
ta vierailuja, joten opettajan
on hyvä selvittää kuvausluvut
oppilailta ennen vierailuja.



CHECK IT OUT!

TODELLAKIN!

ETKOT ELI VALMISTAUTUMINEN OPPILAIDEN KANSSA

Taidetestaajat-toiminnassa kaikkiin vierailuihin liittyy taidetoimijoiden suunnittelemaa, taidekokemusta syventävää etko- ja jatkotyöskentelyä. Etkot ja jatkot avaavat taide-elämyksen teemoja ja taustoja, antavat eväitä niistä keskustelemiseen, madaltavat taiteen kynnyistä sekä auttavat käsittelemään vierailulla heränneitä ajatuksia.

Koulun opettajat sopivat keskenään, kuka tutustuu etkomateriaaleihin oppilaiden kanssa. Etkot voivat tukea esimerkiksi laaja-alaisten osaamisalueiden tai jonkin tietyn oppiaineen tavoitteita ja sisältöjä. Voitte hyödyntää materiaaleja juuri teille sopivalla tavalla ja muokata taidevierailun ympärille haluamanne opetuskokonaisuuden.

Etkot voivat kohteesta riippuen olla esimerkiksi

- taiteilijan vierailu koululle
- esittelyvideo
- ehdotuksia vierailuun virittäytymiseksi
- työpaja taidekohteessa
- käytännön toimintaohjeita vierailulle.

Vierailukohteiden valmistamat etko- ja jatkomateriaalit julkaistaan Taidetestaajat-järjestelmässä luokkakohtaisissa vierailutiedoissa kuusi viikkoa ennen vierailua.

Taidetoimijat lähettävät vastuupettajille tervetulokirjeen noin kaksi viikkoa ennen vierailua. Kirjeessä kerrotaan tarkemmin vierailuun liittyvistä käytännön asioista.

Sovitaan opekokouksessa, kuka opettaja tekee luokan kanssa etkot.

Etkot voidaan sitoa eri oppiaineisiin sisällön aihepiiriin mukaan.

Laaja-alaisista Taidetestaajiin sopivat mm. L1, L2, L4, L7.

WHAAAAAT!

Sopisiko vierailu osaksi monialaista oppimiskokonaisuutta?

Tehdään ajatuskarttoja yksin tai ryhmissä, sanoina tai kuvina vierailua koskevista odotuksista (paikka, taidelaji, esitys).

Taiteen kokeminen helpottuu, kun aihe on etukäteen tuttu.

Jos etkot on tekemättä, matkalla voi ehtiä vielä!

VIERAILUT

a) Vierailutiedot

Ajantasaiset tiedot luokalle varatusta vierailuista näkyvät Taidetestaajat-järjestelmässä, luokan tiedoissa väliotsikon ”Vierailut” alla. Suurin osa uutta lukuvuotta koskevista vierailuista päivitetään järjestelmään viimeistään syyslukukauden alussa. Osa vierailuista kohteineen ja ajankohtineen täsmentyvät vasta lukuvuoden aikana, kun lento- ja junaliikenteen saatavuus täsmentyy.

b) Erityisryhmät ja saavutettavuus

Pyrimme huomioimaan erilaiset erityisryhmät ja saavutettavuuden näkökulmat mahdollisimman hyvin. Kartoitamme luokkien tarpeet ilmoittautumisvaiheessa ja teemme suunnitelmat Taidetestaajat-järjestelmään annettujen tietojen perusteella.

Taide-elämykset on valittu niin, että mahdollisimman moni voisi nauttia niistä ilman tulkkia tai apuvälineitä. Tarvittaessa oppilaille kuitenkin tilataan tulkki. Asiasta on sovittava koordinaattorin kanssa.



Jos luokassa on erityiskuljetusta vaativia oppilaita (esimerkiksi pyörätuolilla liikkuvia), matkat pyritään suunnittelemaan niin, että sama kuljetus sopii mahdollisimman monelle. Koordinaattori pyrkii esimerkiksi varaamaan bussin, jossa on pyörätuolipaikkoja. Erityistarpeisiin liittyvissä asioissa kannattaa olla hyvissä ajoin yhteydessä koordinaattoriin.

c) Matkustaminen

Luokat tekevät alle kolmen kilometrin matkat kävellen tai pyörällä. Pidemmille matkoille järjestämme kuljetuksen. Matkustustapa kerrotaan Taidetestaajat-järjestelmässä luokan vierailukohteen kohdalla, kun vierailu on varattu. Yleisin matkustustapa on tilausbussi, mutta pidemmät matkat taitetaan junalla, lentäen tai laivalla (vain Ahvenanmaalta). Mikäli matkaan liittyy juna-, lento- tai laivamatka, saatte lisätietoa koordinaattorilta sähköpostitse.

Tilausbussit

Koordinaattori suunnittelee bussien aikataulut ja tekee varaukset järjestelmässä olevien tietojen (luokan henkilömäärä, koulun osoite) perusteella. Vierailujen bussiaikataulut ja muut matkaan liittyvät tiedot kerrotaan luokan vierailukohteen kohdalla Taidetestaajat-järjestelmässä. Luokat tekevät matkat itsenäisesti opettajansa ja muiden valvojen johdolla.

Mikäli luokka matkustaa junalla, lentäen tai laivalla, kohdistuu bussimatka koululta juna- tai lentoasemalle tai satamaan. Lentoasemalle bussi saapuu noin tuntia ennen lennon lähtöä. Juna-asemalle bussi saapuu noin 15 minuuttia ennen junan lähtöä.

KOSKA SYÖDÄÄN?

Tsekkaa **matkustus-**
taitojulisteemme
sekä **opaskartta ja**
kohdevinkkejä Hel-
sinkiin, jos pääkaupunki
kutsuu!

Matkustamiseen ja vie-
railuun liittyvät yhteys-
tiedot kannattaa aina
tallentaa puhelimeen.

Oppilaille
tehtäväksi **matka-**
tai elämispäiväkir-
ja taidepäivästä.

MP?

IHAN KIVA.

Taidevisailu
bussimatkan
aikana.

MITÄ ON TAIDE?

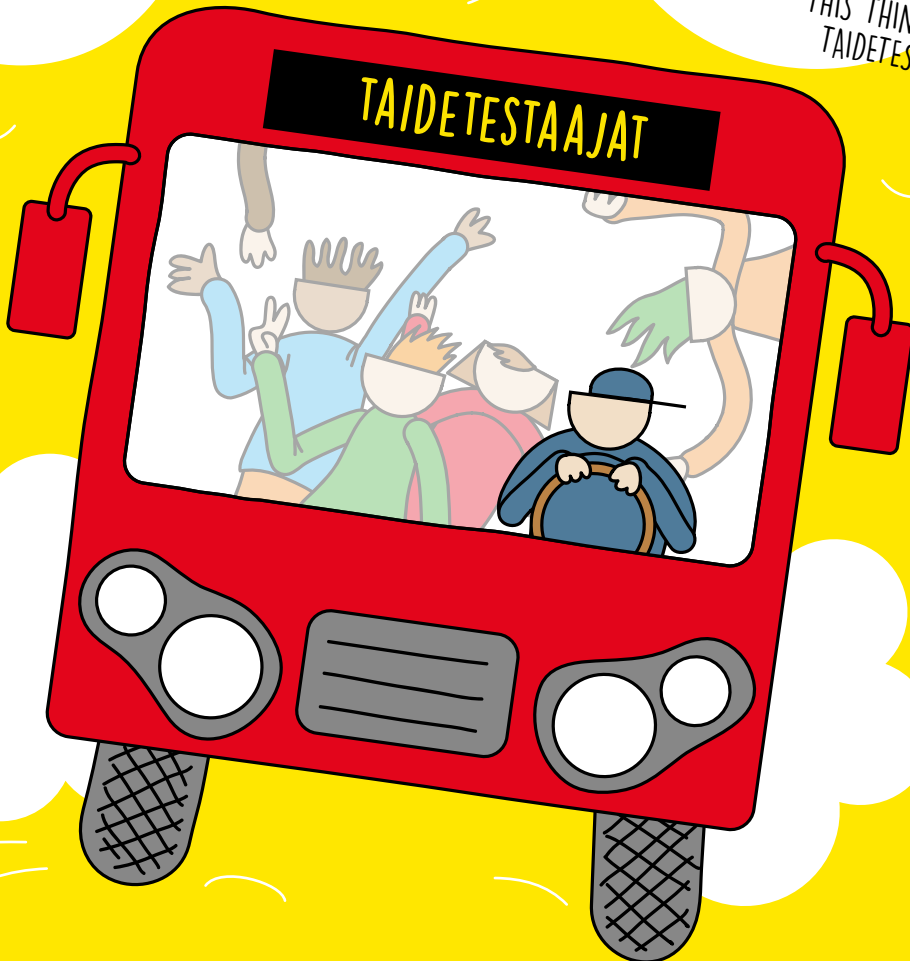
ÄITIS OLI !

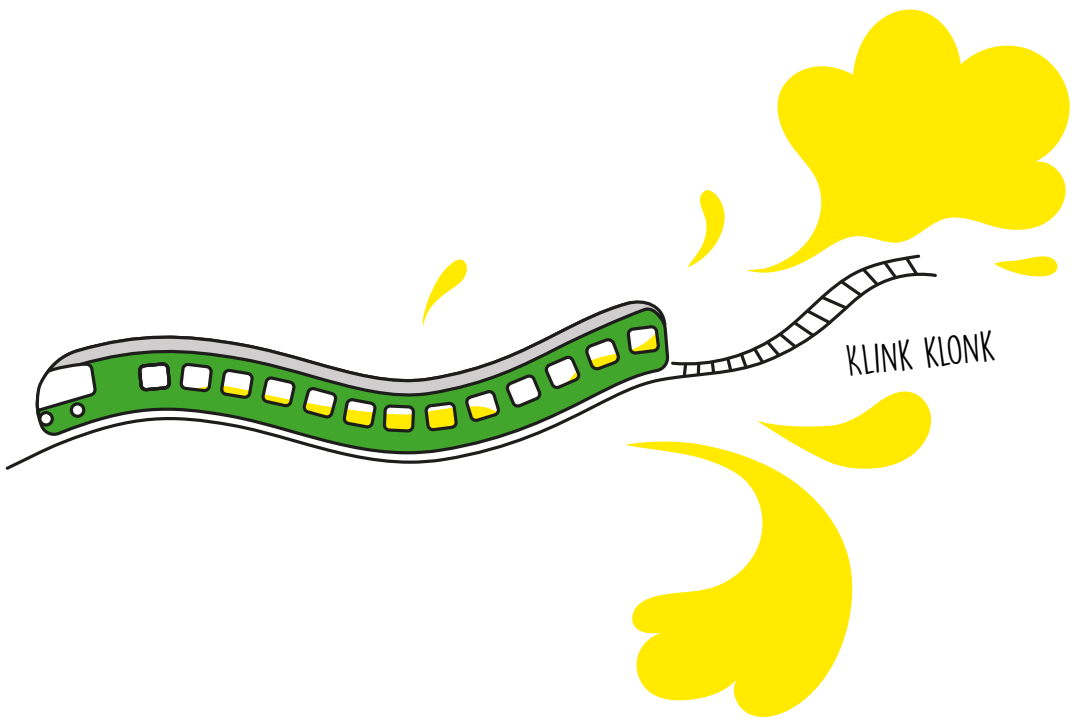
Vierailuetiketin
kertaus, kännykän
käyttö, tunnelmaan
virittäytyminen jne.

Oppilaille voi
antaa tehtäväksi
suunnitella ohjelmaa
bussimatkan ajaksi.

Pidempää bussimatkaa
voi hyödyntää eri oppi-
aineissa: englannin keskus-
telutehtäviä, äidinkielen
haastatteluja, ryhmätyön
suunnittelua.

IN FINLAND WE HAVE
THIS THING CALLED
TAIDETESTAAJAT.





Junamatkat

Koordinaattori lähettää luokan vastuuopettajalle, koulun yhteyshenkilölle ja rehtorille junamatkavahvistuksen sähköpostilla. Vahvistuksessa näkyvät matkustusajat sekä ryhmän koko. Ryhmän kokoon lasketaan mukaan kaikki samassa varauksessa olevat luokat. Samassa varauksessa voi olla luokkia eri kouluista. Opettajien kannattaa etukäteen jakaa ryhmälipun paikat oppilaiden kesken.

- Vastuuopettajan tulee tarkistaa matkavahvistus. Jos matkustajamäärään on tullut muutoksia tai määrässä on virhe, niistä on ilmoitettava välittömästi koordinaattorille.
- Opettajan on ilmoitettava oppilaiden mukana matkustavan opettajan/matkanjohtajan nimi ja matkapuhelinnumero viimeistään 31 vrk ennen matkan alkua suoraan matkatoimisto CWT:lle ja kopiona koordinaattorille. Tarkemmat ohjeet toimitetaan matkavahvistuksen mukana.
- Matkatoimisto CWT lähettää vastuuopettajalle junaliput noin 4 viikkoa viikkoa ennen matkaa. Ryhmälle toimitetaan yksi yhteinen matkadokumentti eli jokaiselle matkustajalle ei tule omaa lippua.

Yöjunat ja makuuvaunut

Osa junamatkoista tehdään yöjunalla. Niistä on varattu taidetestaajia varten makuuhyttejä ja kokonaisia junanvaunuja. Yöjunamatkustajille on varattu junaan aamiaispussit.

Opettajan on ilmoitettava tarkemmat matkustajatiedot määrämuotoisella Excelillä viimeistään 46 vrk ennen matkan alkua suoraan matkatoimisto CWT:lle ja kopiona koordinaattorille. Tarkemmat ohjeet toimitetaan matkavahvistuksen mukana sähköpostitse.

Makuuhyttivaraukset on tehty ilmoittautumisen yhteydessä kerrotun sukupuolijakauman mukaan (naiset/tytöt ja miehet/pojat). Koulut jakavat itse oppilaat hytteihin.

Useissa yöjunissa on suihkuja joko makuuhytteissä tai junan käytävillä. Junan tyyppi näkyy matkavahvistuksessa ja opettajalle toimitettavissa junalipuissa.

Junamatkustajat Helsingissä

Helsingissä pääteasema on Helsingin päärautatieasema, josta on hyvät kulkuyhteydet vierailukohteisiin. Monet vierailukohteista sijaitsevatkin lyhyen kävelymatkan päässä rautatieasemalta.

Osa kaukojunalla/yöjunalla saapuvista luokista tarvitsee paikallisliikenteen **HSL-liput** raitiovaunulla, bussilla tai metrolla matkustamista varten.

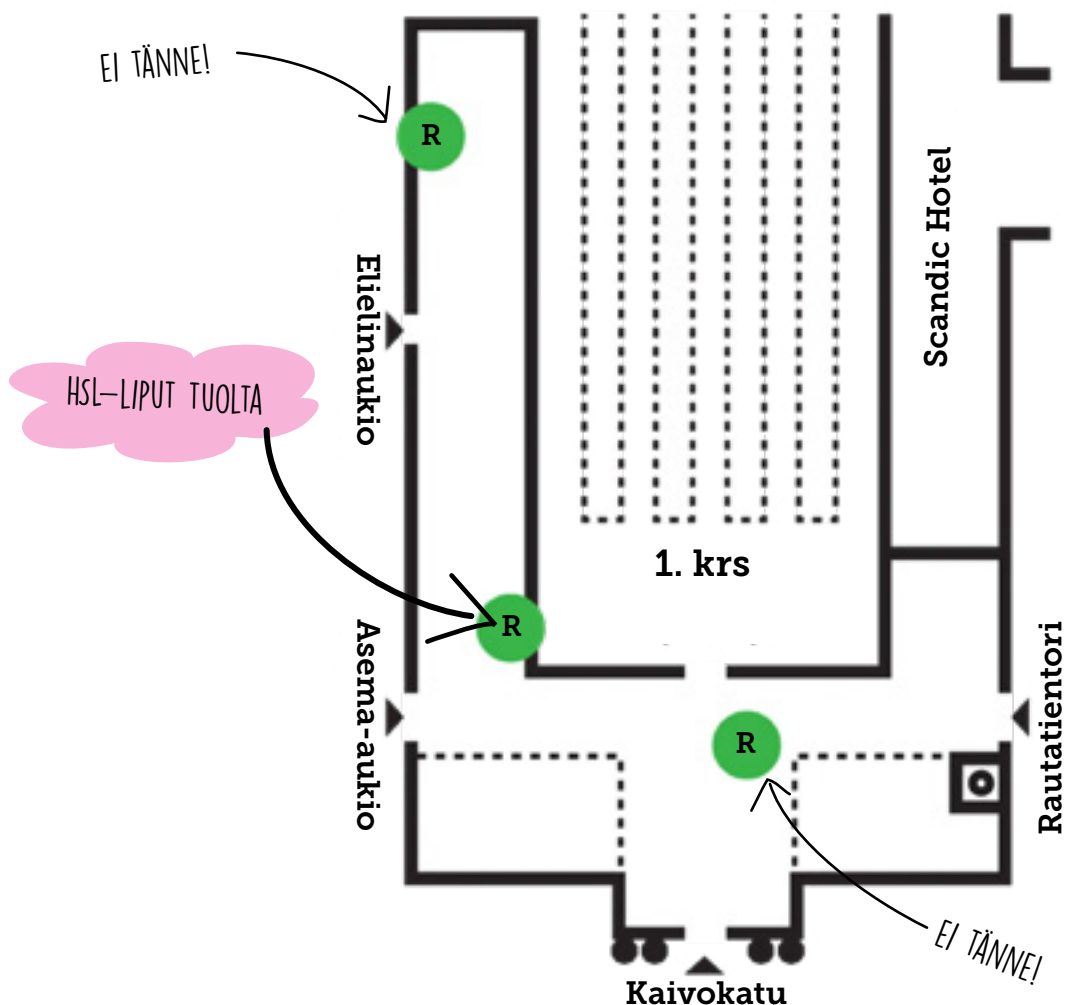
Tilaamme liput etukäteen, ja te voitte noutaa ne

rautatieaseman **Asema-aukion R-kioskilta** (Elielinaukio, Länsisiipi 1).

Rautatieasemalla on kolme R-kioskia. Liput noudetaan Asema-aukion sisäänkäyntiä lähimpänä olevalta, kartan osoittamalta R-kioskilta.

Ilmoittakaa R-kioskilla, että olette taidetestaamassa, koulun ja luokan nimi, noutajan nimi sekä tarvittavien lippujen määrä (lapset/aikuiset erikseen). R-kioski luovuttaa liput teille veloituksetta.

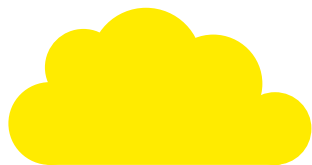
Helsingin päärautatieasema



Lentomatkat

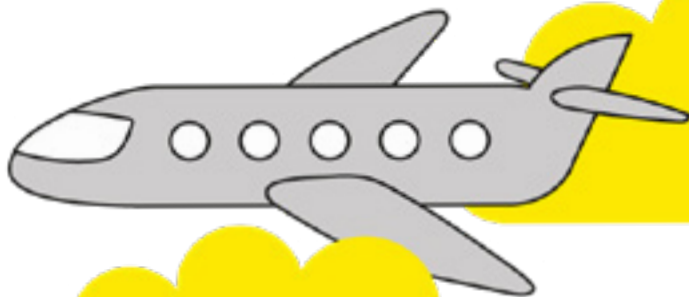
Koordinaattori lähettää luokan vastuopettajalle, koulun yhteyshenkilölle sekä rehtorille matkavahvistuksen sähköpostilla. Vahvistuksessa näkyvät muun muassa matkustusajat ja koko matkustusryhmän koko. Matkustusryhmä voi koostua useista saman tai eri koulun luokista. Lentovaraus on tehty Taidetestaajat-järjestelmään ilmoitettujen oppilas- ja valvojamäärien mukaan.

- Opettajan tulee tarkistaa matkavahvistus. Jos matkustajamäärään on tullut muutoksia tai määrässä on virhe, siitä on ilmoitettava välittömästi aluekoordinaattorille.
- Suomessa kotimaan lennoilla on pyydettyä todistettava henkilöllisyytensä. Siksi kaikilla lennolle lähtevillä on oltava voimassa oleva henkilöllisyystodistus.
- 16 vuotta täyttäneillä henkilöillä on oltava mukana joko ajokortti, passi, kuvallinen henkilökortti tai kuvallinen Kela-kortti
- Alle 16-vuotiailla, jotka matkustavat yksin tai jonkun muun kuin vanhempansa kanssa, on oltava mukana joko passi tai kuvallinen henkilökortti. Alle 16-vuotiailla ei käy ajokortti (mopokortti).
- Huom! Tilapäinen henkilökortti, alaikäisen henkilökortti, joka on hankittu ilman hooloojan lupaa, tai ulkomaalaiselle myönnetty henkilökortti eivät kelpaa.
- Kela lopetti kuvallisten Kela-korttien myöntämisen 13.10.2008. Kaikki tuohon päivämäärään mennessä myönnetty kuvalliset Kela-kortit ovat kuitenkin edelleen voimassa.



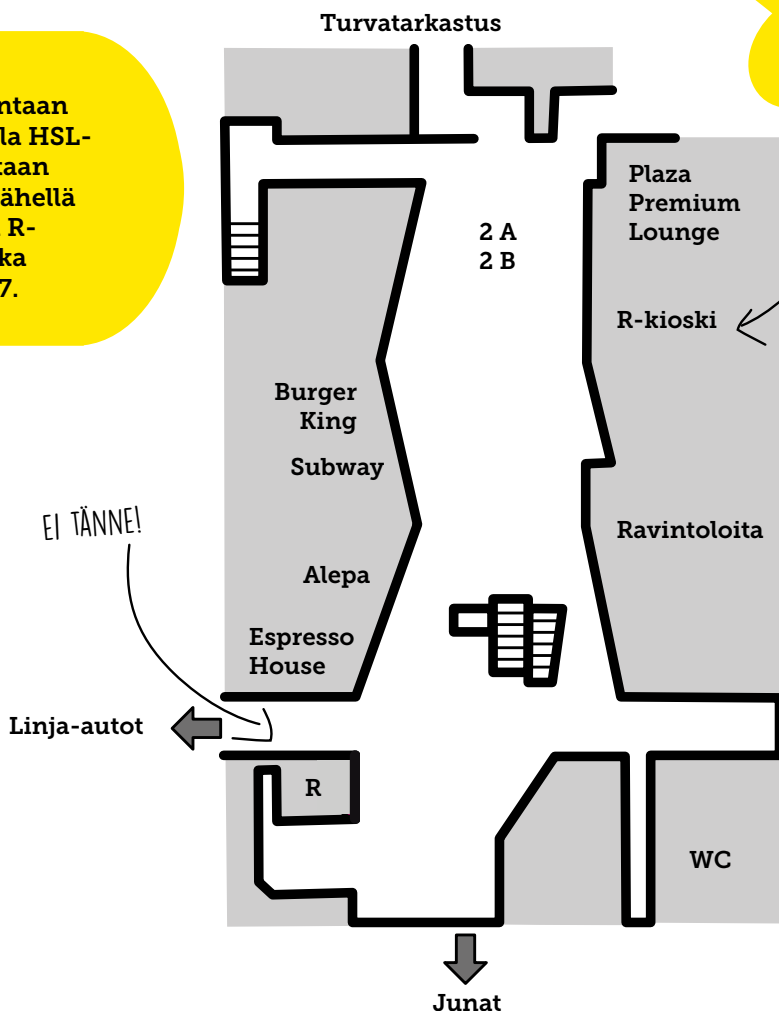
Tarvittaessa Taidetestaajissa mukana olevat koulut ovat auttaneet yksittäisiä oppilaita hankkimaan henkilötodistuksen. Taloudellista tukea vähävaraisille perheille ovat myöntäneet esimerkiksi Suomen Lions-liiton lionsklubit ja muut paikalliset yhteistyötahot.

- Opettajan on toimitettava matkatoimisto CWT:lle ja kopiona koordinaattorille matkustajatiedot (nimilista). Malli ja ohjeet matkustajatietojen täyttämiseen tulevat matkavahvistuksen mukana. Valmiiksi nimetty nimilista on täytettävä tarkasti mallin mukaan, jotta matkatoimiston automaatti voi käsitellä listaa.
- Jos mukaan lentokoneeseen tarvitaan pyörätuoli, opettajan tulee ottaa yhteyttä koordinaattoriin.
- Matkatoimisto CWT lähettää lentoliput (Finnairilla e-lippu ja Norwegianilla matkadokumentti) sähköpostitse 2 viikkoa ennen matkaa. Opettajan on tulostettava liput/ matkadokumentit mukaan matkalle.
- Lähtöselvitys on tehtävä internetissä (Finnair) tai lentokentän lähtöselvitysautomaatilla tai lähtöselvitystiskillä (Norwegian). Ohjeet lähtöselvityksen tekemiseen löytyy matkavahvistuksen yhteydessä tulevissa ohjeissa.



Helsinki-Vantaan lentoaseman tuloaula

Helsinki-Vantaan lentoasemalla HSL-liput noudetaan ulko-ovien lähellä sijaitsevasta R-kioskista, joka palvelee 24/7.



HSL-LIPUT TÄÄLTÄ
R-KIOSKILTA!

EI TÄNNE!

Linja-autot

Junat

Lentokentällä ja koneessa

Lentolipuista, matkavahvistuksesta tai boarding passeista selviää aika, jolloin matkustajien on viimeistään oltava lähtöportilla. Ennen sitä matkustajien on kuljettava turvatarkastuksen läpi, jossa voi olla erityisesti Helsinki-Vantaan lentokentällä pitkä jono. Siksi lentokentälle kannattaa varata kaikkiaan 1–1,5 h aikaa. Lentokoneen lähtöportin saa selville terminaalissa olevilta näytöiltä tai kysymällä henkilökunnalta.

Lentokoneeseen saa viedä omia eväitä, kunhan noudattaa lentoyhtiöiden nesterajoituksia. Nesteitä saa ottaa mukaan korkeintaan 100 ml kokoisissa pakkauksissa. Nämä pakkaukset täytyy laittaa yhteen litran kokoiseen, läpinä-

kyvään ja uudelleensuljettavaan muovipussiin (esim. Minigrip). Lentokentälle voi viedä tyhjän juomapullon, jonka voi täyttää vesihanasta turvatarkastuksen jälkeen.

Käsimatkatavararajoituksiin on hyvä tutustua etukäteen lentoyhtiön verkkosivuilla. Esimerkiksi teräviä esineitä, kuten harppi tai saksen, ei saa kuljettaa käsimatkatavaroissa.

Lentomatkustajien liikkuminen Helsingissä

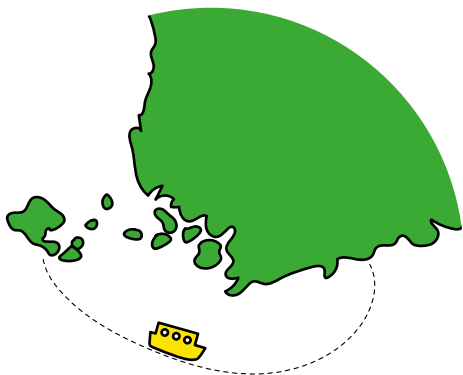
Helsinki-Vantaalle lentävät luokat saavat HSL-liput lentokenttäjunalla (I-juna tai P-juna) ja muilla julkisilla liikennevälineillä matkustamista varten. Samalla lipulla pääsette koko päivän ajan lähijuniin, raitiovaunuihin, metron ja

paikallisliikenteen busseihin ABC-vyöhykkeillä. Tilaamme liput etukäteen, ja saatte ne tuloau-
lan suuremmasta R-kioskista. Lippuja tilataan
ilmoittamanne matkustajamäärän mukaan.

Ilmoittakaa R-kioskilla, että olette taidetesta-
massa, koulun ja luokan nimi, noutajan nimi
sekä tarvittavien lippujen määrä (lapset/aikuiset
erikseen). R-kioski luovuttaa liput teille veloi-
tuksetta.

Juna-asema sijaitsee suoraan terminaalin alla.
Tulo- ja lähtöauloihin on suora yhteys hissillä
ja liukuportilla. Junia lähtee noin 10 minuutin
välein, ja matka-aika Helsingin päärautatiease-
malle on noin puoli tuntia. Lisätietoa lentokent-
täjunasta on osoitteessa [www.finavia.fi/fi/
lentoasemat/helsinki-vantaa/pysakoin-
ti-kulkuyhteydet/junat-ja-bussit](http://www.finavia.fi/fi/lentoasemat/helsinki-vantaa/pysakointi-kulkuyhteydet/junat-ja-bussit).

Aikatauluja voi tutkia etukäteen HSL:n verkko-
palvelussa osoitteessa [www.hsl.fi/reitit-ja-
aikataulut/terminaalit-ja-lahtolaiturit/
yhteydet-lentoasemalle](http://www.hsl.fi/reitit-ja-aikataulut/terminaalit-ja-lahtolaiturit/yhteydet-lentoasemalle).



Laivamatkat

Laivaa käyttävät vain ahvenanmaalaiset ryhmät
matkustaessaan Helsinkiin. Ohjeet laivalipuista,
Helsingissä liikkumisesta ja muusta tärkeästä
lähetetään luokan vastuupettajalle, koulun
yhteyshenkilölle ja rehtorille sähköpostilla
hyvissä ajoin ennen matkaa.

HSL Uudenmaan alueellisilla vierailuilla

Uusmaalaiset koulut voivat tarvita HSL-lippuja
lähialueen vierailuun. Jos luokka käyttää HSL:n
kulkuneuvoja, siitä on kerrottu Taidetestaajat-

järjestelmässä otsikon ”Matkustustiedot” alla.
Matkustustiedoissa mainitaan myös tuleeko
luokan käyttää kantakorttia, vai lähetetäänkö
luokalle HSL-liput. Tilaamme HSL-liput niitä tar-
vitseville luokille etukäteen opettajan ilmoitta-
man matkustajamäärän mukaan ja postitamme
liput kouluille hyvissä ajoin ennen vierailua..
Vierailukohteiden omilta sivuilta löytyy usein
selkeitä saapumisohjeita. Pääkaupunkiseudul-
la liikkussa hyvä työkalu on myös Reittiopas.

Paikallisliikenne Tampereella

Tamperelaiset koulut liikkuvat kotikaupunkinsa
sisällä pääasiassa käyttäen Tampereen joukko-
liikenteen palveluita. Kouluilla on kaupungin
puolesta matkakortit, joilla voi maksaa oppi-
lasryhmien matkat.

Poikkeustilanteet matkustaessa

Bussilla

Jos bussia ei näy sovittuna aikana, opettajan
on soitettava bussiyhtiön palvelunumeroon.
Numero on Taidetestaajat-järjestelmässä kul-
jetusaikataulun yhteydessä. Jos vaikuttaa siltä,
että luokka saattaa myöhästyä taidevierailulta,
opettajan on ilmoitettava siitä taidelaitokseen.
Vierailukohteen yhteyshenkilön yhteystiedot
ovat Taidetestaajat-järjestelmässä olevissa
etkomateriaaleissa.

Junalla tai lentäen

Lentoihin liittyvissä ongelmissa (esimerkiksi,
jos lento on todella paljon myöhässä tai peru-
taan kokonaan) opettaja voi kysyä neuvoja
lentokentän henkilökunnalta tai ottaa yhteyttä
matkatoimisto CWT:hen. CWT:n puhelinnume-
ro on 020 5615 390 (palvelee klo 8–17). Huom!
palveluajan ulkopuolella em. numeroon soitta-
minen maksaa 25 € / puhelu. Juniin liittyvissä
ongelmissa lisätietoa saa VR:ltä (konduktööriltä,
asemalta tai puhelimitse). VR:n asiakastukeen
saa yhteyden numerossa 0100 3232 Numerossa
vastataan kello 5–22.

**Lue Taidetestaajien kestävästä kehi-
tyksen periaatteista Suomen lasten-
kulttuurikeskusten liiton *Kestävän
kehityksen oppaasta* (s. 55–56).**

Opettajilla on aktiivinen rooli taidevierailuilla järjestyksen ja hyvän asenteen luojana.

Myös opettajan kannattaa osallistua toimintaan ja esimerkiksi työpajoihin mahdollisuuksien mukaan.

Avoimin mielin mukaan! Elämyksestä ei tarvitse tykätä, silti kokemus on aito ja tärkeä.

VINKKEJÄ!

Jos lento tai juna lähtee menomatalle myöhässä, opettajan on itse arvioitava tilanne. Jos vaikuttaa siltä, että luokka saattaa myöhästyä taidevierailulta, opettajan on ilmoitettava siitä taidevierailukohteeseen. Vierailukohteen yhteyshenkilön yhteystiedot ovat Taidetestaajat-järjestelmässä olevissa etkomateriaaleissa.

Jos lento/juna on niin paljon myöhässä, että luokka ei ehdi lainkaan osallistua Taidetestaajat-vierailulle, opettajan on soitettava vierailukohteeseen ja ilmoitettava vierailun peruuntumisesta. Sen jälkeen opettajan on otettava yhteys omaan Taidetestaajat-koordinaattoriinsa tai tämän ollessa poissa johonkuhun toiseen koordinaattoriin, joka voi selvittää, onko Taidetestaajat-vierailua mahdollista tehdä jossakin muussa kohteessa pääkaupunkiseudulla. Jos vierailun siirtäminen muualle ei onnistu, opettajan on itse päätettävä, lähteekö luokka kuitenkin matkalle ja keksii omat toimista tekemistä kohteessa.

Jos lento tai juna on paluumatkan osalta reilusti myöhässä, on siitä ilmoitettava bussiyhtiölle, joka odottaa ryhmää lento- tai juna- asemalla. Bussiyhtiön yhteystiedot löydätte Taidetestaajat-järjestelmästä kuljetusaikataulun yhteydestä.

d) Pääsyliput

Tavallisesti vierailukohteisiin ei tarvita pääsylippuja, mutta esimerkiksi joissakin teatteriesityksissä luokilla on oltava liput. Pääsylimpujen toimitustapa vaihtelee: vierailukohteeseen saattaa lähettää lippuja postitse tai sähköpostilla tai merkitä luokan istumapaikat paikkakarttaan.

Luokan vierailukohteiden lippukäytännöt kerrotaan vierailun tiedoissa Taidetestaajat-järjestelmässä tai taidelaitoksen erikseen vastuopettajille lähettämässä ohjeissa.

e) Vierailujen valvominen

Taidetestaajat-toimintaan osallistuvat oppilaat edustavat sekä omaa kouluunsa että yleisesti kaikkia taidetestaajia. Opettajat ja muut valvojat ovat vastuussa ryhmistä koko vierailun ajan. Luokan matkustaessa aikuisten on huolehdittava muun muassa siitä, että bussi on siisti matkan päätyttyä.

Vierailukohteessa aikuisten tulee olla oppilaiden seurassa, eivätkä he voi jättää oppilaita esimerkiksi museon oppaan vastuulle. Taidetoimijat ovat suunnitelleet taidetestaajille tarkoitetut vierailut huolella, ja vierailukohteiden työtä, henkilöstöä ja omaisuutta tulee kunnioittaa.

f) Elämys oppimiskokemuksena

Taidetestaajissa pyritään tuottamaan taiteen ja kulttuurin kriittistä lukutaitoa, joka tukee nuoren persoonallisten tulkintojen tekemistä ja asioiden oivaltamista. Tavoitteena on taiteen kokemisen ja ymmärtämisen ohella myös yleisemmin lisätä kriittistä ymmärrystä sekä rohkaista nuoria kysymään ja pohtimaan.

Elämys ja kokemus, jotka taiteesta syntyvät, eivät aina ole iloisia tai myönteisiä. Kokemus voi olla myös surullinen, ja esitys voi olla ärsyttävä tai se voi tuntua vastenmieliseltä. Taiteen tehtävä ei ole vain viihdyttää. Osa Taidetestaajien teoksista voi olla haastavia niin nuorille kuin mukana oleville aikuisillekin.

6.

JATKOT ELI VIERAILUN PURKAMINEN JA KÄSITTELY

Jatkot käsittelevät taide-elämyksen teemoja ja taustoja. Jatkoilla voidaan sanallistaa koettua ja käsitellä vierailulla heränneitä ajatuksia. On tärkeää, että esityksen herättämistä tunteista keskustellaan ja niitä puretaan jatkoilla turvallisen aikuisen johdolla. Näin nuori ei jää elämyksen synnyttämien tunteiden kanssa yksin.

Ei ole väärää tai oikeaa tapaa kokea taidetta. Sitä ei tarvitse ymmärtää eikä siitä tarvitse tykätä, se voi ärsyttää, ihastuttaa ja kummastuttaa. Taiteen kokeminen antaa työkaluja omien tunteiden käsittelyyn.

Koulun opettajat sopivat keskenään siitä, kuka tutustuu jatkomateriaaleihin oppilaiden kanssa. Jatkot voivat tukea esimerkiksi laaja-alaisten osaamisalueiden tai jonkin oppiaineen tavoitteita ja sisältöjä.

Jatkot voivat olla kohteesta riippuen esimerkiksi

- taide-elämyksen herättämistä ajatuksista keskustelemista
- jatkomateriaaleissa olevien vinkkien mukaan työskentelemistä
- työpaja taidekohteessa
- keskustelua taiteilijoiden kanssa.

Vierailukohteiden valmistamat etko- ja jatkomateriaalit julkaistaan Taidetestaajat-järjestelmässä luokkakohtaisissa vierailutiedoissa joitakin viikkoja ennen vierailua. Osa taidelaitoksista voi myös postittaa materiaaleja kouluille.

Sovitaan opekokouksessa, kuka opettaja tekee luokan kanssa jatkot.

Palataan ennen vierailua laadittuihin odotuksia kuvaaviin ajatuskarttoihin. Mitkä odotukset toteutuivat ja miten, mitä yllätyksiä tuli?

Arviointisovelluksella tehtävän arvioinnin (ks. luku 7) voi sisällyttää osaksi jatkoja.



Jatkot ovat hyvä tilaisuus harjoittaa keskustelutaitoja ja oman mielipiteen perustelemista.

Nuorten vierailun pohjalta syntyneitä tuotoksia voi laittaa esille kouluun tai taidelaitokseen.

Keskustelu voi tuottaa lisää ahaa-elämyksiä, eri ihmiset huomaavat eri asioita.

ELÄMYKSEN ARVIOINTI

Yksi Taidetestaajat-hankkeen tavoitteista on kerätä nuorilta palautetta taide-elämyksistä ja saada heidät osallistumaan, hiomaan omia mielipiteitään ja jakamaan niitä muiden kanssa. Siksi kasiluokkalaiset arvioivat kokemuksensa vierailujen jälkeen opettajan johdolla.

Arviointi tehdään selainpohjaisella arviointisovelluksella, jota voi käyttää omilla tai yhteiskäytössä olevilla älypuhelimilla tai tableteilla. Sovelluksen käyttämiseen oppilaat tarvitsevat arviointikoodit. Koko luokan arviointikoodit ovat Taidetestaajat-järjestelmässä, luokan tiedoissa väliotsikon Arviointikoodit alla. Koodilistan voi tulostaa. Jos koodeja on liian vähän, koodilistan alla on painike, jolla opettaja voi luoda lisää koodeja (enintään oppilasmäärän verran).

Opettajat voivat tutustua arviointisovelluksen (taidetestaajat.fi/testaa) käyttöön antamalla koodiksi OPE123. Arviointi etenee samalla tavalla kuin oppilailla, mutta testikoodilla tehdyt arviot eivät tallennu mihinkään.

Kun tarpeeksi moni oppilas on antanut arvionsa, oppilaat näkevät tiivistelmän luokan tuloksista suoraan sovelluksesta, vierailun esittelynäkömästä. Arviot julkaistaan myös Taidetestaajien verkkosivustolla, jossa nuorten taidekritikoiden mielipiteitä pääsee seuraamaan koko Suomi. Alle viiden oppilaan luokkien tiedot yhdistetään muihin saman koulun tai saman kunnan tietoihin.



Luokka voi käydä tuloksia yhdessä läpi vierailun jälkeen jatkojen yhteydessä. Mitä me olimme mieltä? Mitä muut olivat mieltä samasta esityksestä? Mistä samankaltaisuudet tai erot voivat johtua?

Ohje- ja vinkkivideo arviointien katsomisesta:

bit.ly/luokanarviot

Millainen palaute olisi hyödyllistä taidelaitokselle?

Mitä kritiikki tarkoittaa? Millaista on rakentava kritiikki?

Keskustelunaiheita esim.

- Palautteiden perusteella taide oli "outoa" ja "nerokasta". Mistä vaikutelma syntyi?
- Mikä kiinnosti eniten?
- Vastausten mukaan fiilis parani. Mikä siihen vaikutti?
- Millainen teos oli?
- Menisitkö uudelleen?
- Tuntuuko helpommalta mennä taidevierailulle tämän kokemuksen jälkeen?

YHTEYSTIEDOT JA SOMEKANAVAT

Facebook: [@taidetestaajat](#)

Instagram: [@taidetestaajat](#)

Youtube: [Taidetestaajat Konsttestarna](#)

TikTok: [@taidetestaajat](#)

Taidetestaajat ovat aktiivisia myös somessa – osallistu luokkasi kanssa Facebookissa, Instagramissa, TikTokissa ja Youtubessa. Voitte käyttää tunnisteita **#taidetestaajat** **#konsttestarna**.

Huomioitahan kuitenkin, että taideteosten ja esitysten kuvaaminen on sallittua ainoastaan taidelaitoksen luvalla. Lisäksi on huomioitava oppilaiden kuvausluvut.

Taidetestaajien Youtube-kanavalla on katsottavissa esimerkiksi

- videoita, joissa Taidetestaajien ja taidekasvatuksen puolesta ottavat kantaa mm. lastenpsykiatri Raisa Cacciatore, pianisti ja säveltäjä Iiro Rantala sekä talousvaikuttaja Sixten Korkman
- eri puolilla Suomea asuvien kasiluokkalaisten kokemuksia Taidetestaajista: bit.ly/nuorettaidetestaajat
- tubettaja Roni Back taidetestaajana museoissa: bit.ly/taideroni.

Taidetestaajat-seminaarissa taltioidut puheen-
vuorot (aiheina mm. uusi OPS ja Taidetestaajat sekä koulujen ja taidelaitosten yhteistyö): bit.ly/taideseminaari. Taidetestaajat-julkaisuihin pääsee tutustumaan osoitteessa taidetestaajat.fi/julkaisut

Ohjelman päällikön ja koordinaattorit tavoitat parhaiten sähköpostilla:

taidetestaajat.fi/yhteystiedot.

#TAIDETESTA AJAT
#KONSTTESTARNA

IG:@taidetestaajat

FB:@taidetestaajat

Youtube: bit.ly/youtaide



ERILAISIA JULKAISUJA JA MUUTA MIE-
LENKIINTOISTA LUETTAVAA LÖYDÄT
OSOITTEESTA



www.taidetestaajat.fi

SUOMEN
LASTEN-
KULTTUURI-
KESKUSTEN
LIITTO



Suomen
Kulttuurirahasto



Svenska
kulturfonden