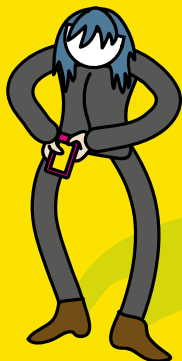


# LÄRARENS HANDBOK

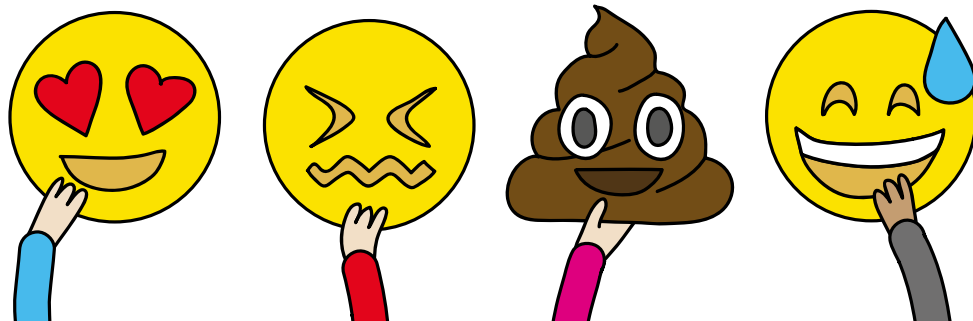
LET'S KONSTTESTA, MAGISTERN!





## INNEHÅLL

<b>Välkommen till Konsttestarna!</b> .....	<b>3</b>
<b>1. Vem är vem bland Konsttestarna</b> .....	<b>6</b>
<b>2. Konsttestarna-systemet är Konsttestarnas databank</b> .....	<b>8</b>
a) Inloggning i systemet .....	8
b) Kontrollering och uppdatering av skolans och klassernas information .....	9
<b>3. Förberedelser inför besöket</b> .....	<b>10</b>
a) Anteckning i läsårsplanen .....	10
b) Information till hemmen .....	10
c) Måltidsarrangemang under besöksdagen .....	10
<b>4. Förarbetet - förberedelse tillsammans med eleverna</b> .....	<b>12</b>
<b>5. Besöken</b> .....	<b>14</b>
a) Information om besöken .....	14
b) Tillgänglighet och grupper med särskilda behov .....	14
c) Resorna .....	14
d) Inträdesbiljetter .....	22
e) Övervakning under besöket .....	22
f) Upplevelsen som inläringserfarenhet .....	22
<b>6. Efterarbetet - feedback och bearbetning efter besöket</b> .....	<b>23</b>
<b>7. Utvärdering av upplevelsen</b> .....	<b>24</b>
<b>8. Kontaktppgifter och sociala medier</b> .....	<b>25</b>



## VÄLKOMMEN TILL KONSTTESTARNA!

Konsttestarna har sedan hösten 2017 erbjudit samtliga åttor i Finland en möjlighet att uppleva högklassig konst i konsertsalar, på muséer, teatrar och många andra scener runt om i landet. I detta sammanhang har ungdomarna också, som en del av skolarbetet, fått titta in bakom kulisserna i de finländska konstinstitutionernas och de professionella konstnärernas värld.

Konstens syfte är att glädja, att väcka känslor, förarga, förtjusa, irritera eller väcka häpnad, ibland till och med att avrubba. Alla sorters känslor är tillåtna också för ungdomarna i åttan. Om man förbereder sig väl inför besöket kan konstupplevelsen fördjupas och besöket kännas lättare. Konstinstanserna producerar material och förhandsuppgifter inför Konsttestarbesöken. Materialet är en del av Konsttestarhelheten och dess syfte är att förbereda ungdomarna inför besöket. Utöver den egentliga föreställningen, konserten eller utställningen bjuder besöket ofta på någonting extra: möten med konstnärer, workshoppar eller diskussionstillfällen, vilka ytterligare underlättar tillträdet in i konstens värld för ungdomarna.

Vi i Konsttestarna vill också utveckla det finländska konstfältets kunnande i fråga om planering och realisering av innehåll som riktar sig till ungdomar och skolor. I detta syfte behöver vi feedback direkt från ungdomarna själva. Med hjälp av Konsttestarnas utvärderingsapp kan de unga enkelt ge feedback och berätta om sina upplevelser efter besöket.

Utöver konstupplevelser för unga är Konsttestarna ett mångsidigt verktyg för att förverkliga målen som stadgats i läroplanen. Förutom att besöken lämpar sig för den kulturfostran som stadgats i läroplanen, kan de betraktas ur mångsidiga ämnesövergripande synvinklar, samt användas som plattformar för att skapa ämnesövergripande helheter.

Konsttestarna koordineras av ett nationellt team bestående av experter inom pedagogiken och konsten. Vårt mål är att göra denna verksamhet, initierad av Suomen Kulttuurirahasto, Svenska kulturfonden och Förbundet för barnkulturcenter i Finland, till en bestående del av den finländska grundskolan.

För hela Konsttestarna-teamet,

**Joonas Keskinen**

*Konsttestarna-chef*

*Förbundet för barnkulturcenter i Finland rf*



## FÖRBEREDELSE INFÖR BESÖKET

SÅ HÄR GÖR MAN!



**FÖRARBEDET** Förberedelse inför upplevelsen tillsammans med eleverna

**BESÖKET** Upplev konsten tillsammans med klassen





## EFTERARBETET

Erfarenheter och känslor som upplevelsen väckte bearbetas tillsammans

## UTVÄRDERING

Konstbesöket utvärderas i utvärderingsappen och den givna feedbacken diskuteras i klassen



# I. VEM ÄR VEM BLAND KONSTTESTARNA

## Skolans kontaktperson

- Anmäler skolan och klasserna till Konsttestarna i föregående läsår. Vi informerar skolorna skilt varje år berörande anmälningstiden till Konsttestarna.
- Ser med sitt användar-id informationen om skolans samtliga klasser i Konsttestarna-systemet.
- Uppdaterar sin egen skolas uppgifter (skolans adress, klasser och ansvarslärare).
- Sköter skolans interna kommunikation i anslutning till Konsttestarna.

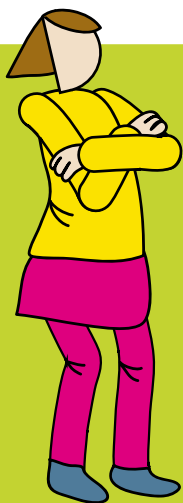
## Klassens ansvarslärare

(Varje 8 klass har en utnämnd ansvarslärare, t.ex. klassföreståndaren.)

- Ser med sitt användar-id endast informationen berörande sin egen klass i Konsttestarna-systemet.
- Tar hand om att klassens information hålls uppdaterad under läsåret (i början av augusti kan informationen uppdateras rakt i Konsttestarna-systemet, andra tider uppdateras förändringar via e-mail)
- Informerar hemmen om besöken.
- Kollar om eleverna får fotograferas.
- Förbereder och informerar om arrangemangen för måltider och skolskjutsar under besöksdagarna.
- Ser till att klassen under lektionstid i något ämne deltar i förarbete, efterarbete och utvärdering i anslutning till besöket.

## Konsttestarna-koordinatören

- Ansvarar för bokning av inträdesbiljetter och transporter för besöken (från skolan till besöksmålet och tillbaka). Tåg-, flyg- och båtresor bokas av vår resebyråsamarbetspartner.
- Hjälper vid behov till med inloggningskoderna till Konsttestarna-systemet.
- Samarbetar med såväl skolor och konstinstitutioner som transportfirmor.





### Åttondeklassaren

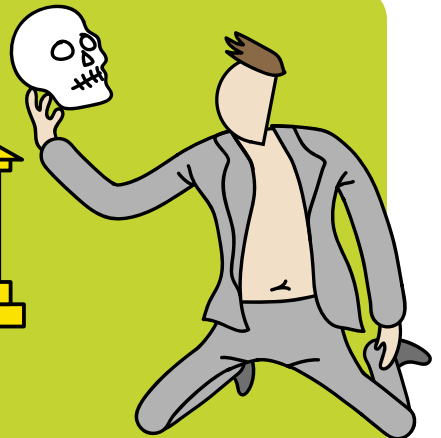
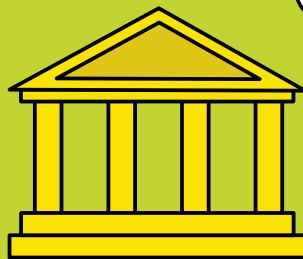
- Konsttestare
- Får insikter
- Upplever konsten
- Utvärderar

### Rektorn

- Stöder lärarna i fråga om arbetsfördelning och förberedelser i anslutning till Konsttestarna (bl.a. vikarier, måltider, skolskjutsar).
- Antecknar i skolans årsplan att skolan medverkar i Konsttestarna.

### Konstinstitutionen

- Färdigställer Konsttestarna-upplevelsen för åttondeklassarna.
- Planerar för- och efterarbetet i anslutning till konstupplevelsen och producerar det material läraren behöver.



## 2.

# KONSTTESTARNA–SYSTEMET ÄR KONSTTESTARNAS DATABANK

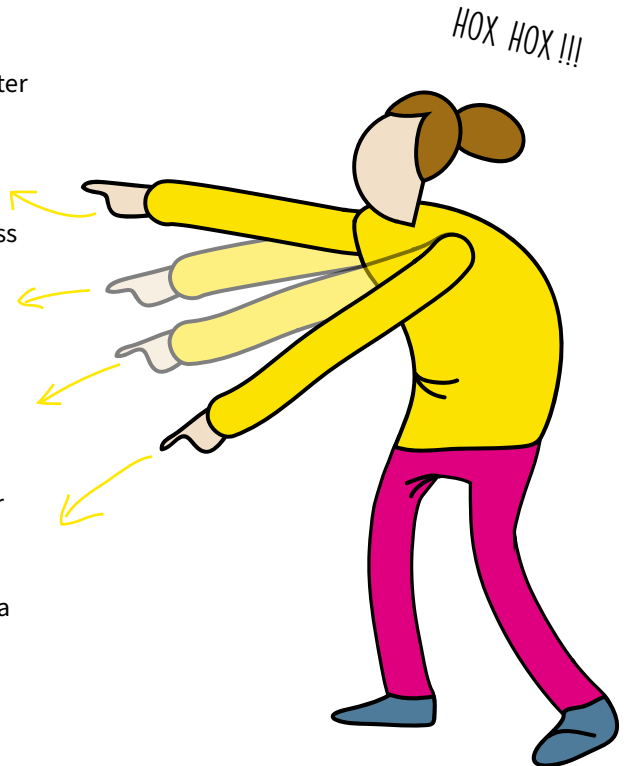
I Konsttestarna-systemet finns alla uppgifter om besöket. Där ingår

- information om klasserna
- besöksmål och besöksdatum för varje klass
- information om resor och tidtabeller
- elevernas utvärderingskoder för utvärderingsappen
- information om förarbete, efterarbete och material till dessa
- lärarens handbok och andra publikationer
- mall för brev till hemmen
- samt cirkusfilmen Amalgam som klasserna fritt kan se på.

### a) Inloggning i systemet

**Skolans kontaktperson** kan med sitt användarid i KT-systemet se all information berörande sin egen skola. Användarnamnet är den mejladress som uppgavs i samband med att skolan anmäldes. Lösenordet skapar man själv när man loggar in för första gången, via länken som skickats till mejladressen.

**Klassens ansvarslärare** kan med sitt användarid endast se uppgifterna berörande sin egen klass. Som användarnamn fungerar den mejladress som skolans kontaktperson uppgett för läraren i samband med klassens anmälan. Lösenordet skapar man själv i samband med första inloggningen, via den länk till lösenordsinstallation som kommit per mejl i augusti.



Efter första inloggningen kan man logga in i Konsttestarna-systemet på adressen [konsttestarna.fi](http://konsttestarna.fi), och där trycka på LOGGA IN.

Skolorna anmäls med i Konsttestarna i föregående läsår. Inom anmälningstiden ska skolans kontaktperson för Konsttestarna skriva in alla skolans blivande klasser i årskurs 8 (dåvarande årskurs 7) och deras ansvarslärare, samt skriva in mängden elever och möjliga specialbehov. Klassens ansvarslärare granskar och uppdaterar informationen i augusti.



## b) Kontrollering och uppdatering av skolans och klassernas information

De klassspecifika uppgifterna och all information berörande konstbesöken, inklusive tidtabeller, hittas i Konsttestarna-systemet. Skolans kontaktperson och den deltagande klassens ansvarslärare ansvarar för att informationen berörande klassen (t.ex. elevantal) hålls uppdaterad i Konsttestarna-systemet. Eventuella förändringar bör informeras senast 30 dagar före avfärd, så att de praktiska arrangemangen kring besöket kan organiseras.

### Ansvarsläraren kontrollerar

- uppgifterna om klassen och möjliga specialbehovansvarslärares kontaktuppgifter
- elevantalet
- det sammanlagda antalet lärare och andra medföljande vuxna på konstbesöket

### Kontaktpersonen kontrollerar

- skolans kontaktuppgifter (bl.a. adressen)
- kontaktpersonens kontaktuppgifter
- rektorns kontaktuppgifter
- informationen om ansvarslärare

Vänligen be koordinatören radera föräldrade kontaktuppgifter berörande skolans kontaktperson.

I början av läsåret kan skolans kontaktperson och klassernas ansvarslärare själva ändra klassuppgifterna som uppgetts i samband med anmälningen. Vi meddelar exakt datum per mejl. Efter detta datum bör eventuella förändringar meddelas så snabbt som möjligt direkt till [info@taidetestaajat.fi](mailto:info@taidetestaajat.fi). Ifall det sker många förändringar i skolan, vore det bra om informationen berörande dessa samlades på ett mejl.

TIPS!

Under ofta frågade frågor hittas svar på de vanligaste problemen man kan stöta på i systemet:  
[taidetestaajat.fi/sv/vanliga-fragor](https://taidetestaajat.fi/sv/vanliga-fragor)

Om du inte hittar mejlet med installationslänken för ditt lösenord, kolla också i skräppostmappen. Om länken inte finns där heller kan du be en ny länk från [info@taidetestaajat.fi](mailto:info@taidetestaajat.fi).

Vi hoppas att skolor i första hand tar kontakt via e-post ([info@taidetestaajat.fi](mailto:info@taidetestaajat.fi)). Via detta adress nås vår hela produktionslaget vilket gör det möjligt för oss att agera snabbt. Kontaktuppgifter till hela teamet finns på [taidetestaajat.fi/sv/yhteystiedot](https://taidetestaajat.fi/sv/yhteystiedot).

## UNDANTAGSSITUATIONER

**Konsttestarna följer alltid myndigheternas anvisningar och rekommendationer i undantags-situationer. Mera information hittas snabbast på våra sociala medier. Ni kan också ta kontakt direkt med oss.**

Vi önskar också att skolorna informerade oss om eventuella egna förändringar som berör Konsttestarbesöken.

## FÖRBEREDELSE INFÖR BESÖKET

### a) Anteckning i läsårsplanen

Varje åttondeklass gör under läsåret två konstbesök, enligt den modell som valts då skolan anmälts med i Konsttestarna; antingen två besök i närregionen, eller ett besök i närregionen och ett besök till huvudstadsregionen (från Nyland besöks andra landskap i Finland). Besöken ska skrivas in i skolans läsårsplan för att skolans försäkringar ska gälla under resorna. Konsttestarna tecknar ingen skild försäkring för resorna.

Planeringen av besöken påverkas av konstinstansernas tidtabeller, logistiken och uppgifterna som angetts om klasserna i samband med anmälningen (såsom klassens tidtabeller, särskilda behov etc.).

### b) Information till hemmen

Det vore bra om lärarna informerade elevernas vårdnadshavare om besöken. I Konsttestarna-systemet finns en färdig brevmall som kan laddas ner och användas för detta ändamål. Läraren kan komplettera meddelandet med klassens besöksmål. Samtidigt kan man vid behov kontrollera om det är tillåtet att fotografera eleverna och ge råd och anvisningar om förskaffning av id.

**Flyg- och båtresenärer  
behöver bildförsedd id med  
på resan!**

### c) Måltidsarrangemang under besöksdagen

Skolan ansvarar för att planera, ordna och bekosta måltiderna. Vid besök i närområdet äter man i regel matsäck från skolan, till exempel under bussresan. Under de nationella besöken lönar det sig att boka gott om tid för att äta under resan.

Skolorna har möjlighet att reservera max 60 minuter extratid för resan, för att ha tid med en matpaus. Om paus önskas ska den avtalas direkt med bussbolaget senast 14 dygn före resdagen. Om skolan utöver detta vill ha extra restid svarar skolan själv för kostnaderna som överstiger 60 minuter och kommer överens om detta med bussbolaget.

### d) Skolskjutsarrangemang

Skolan ansvarar för att planera och ordna skolskjutsarna. För en stor del skolor kan besöksdagen bli lång speciellt då man åker på ett nationellt besök. I sådana fall har skolor till exempel

- ändrat skolskjutstidtabellerna när ändringen har berört de flesta av klassens elever,
- bett om anbud för en extra skolskjutsrutt av bussbolaget som kör Konsttestarna-resan eller av bolaget som sköter skolans/kommunens skolskjutsar,
- bett föräldrarna om hjälp med skjutsarna, d.v.s. organiserat samåkning.

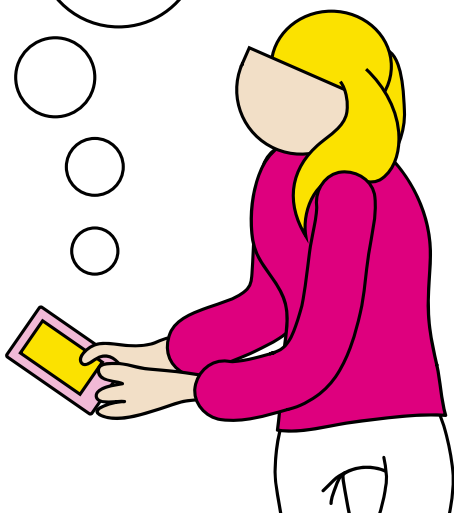
Konsttestarna hittas i sociala medier! Även eleverna kan tagga @taidetestaajat eller #konsttestarna i sina egna inlägg från besöken!

[www.konsttestarna.fi](http://www.konsttestarna.fi)

Youtube:  
Taidetestaajat  
Konsttestarna

Instagram:  
@taidetestaajat

Facebook:  
@taidetestaajat



TIPS TIPS!

Besöken antecknas i skolans läsårsplan.

Information till hemmen om besöket i god tid, färdig brevmall finns i Konsttestarna-systemet.

Konstaktörer kan vilja fotografera besöken. Det är bra att kontrollera i förväg ifall elevernas vårdnadshavare tillåter fotografering.

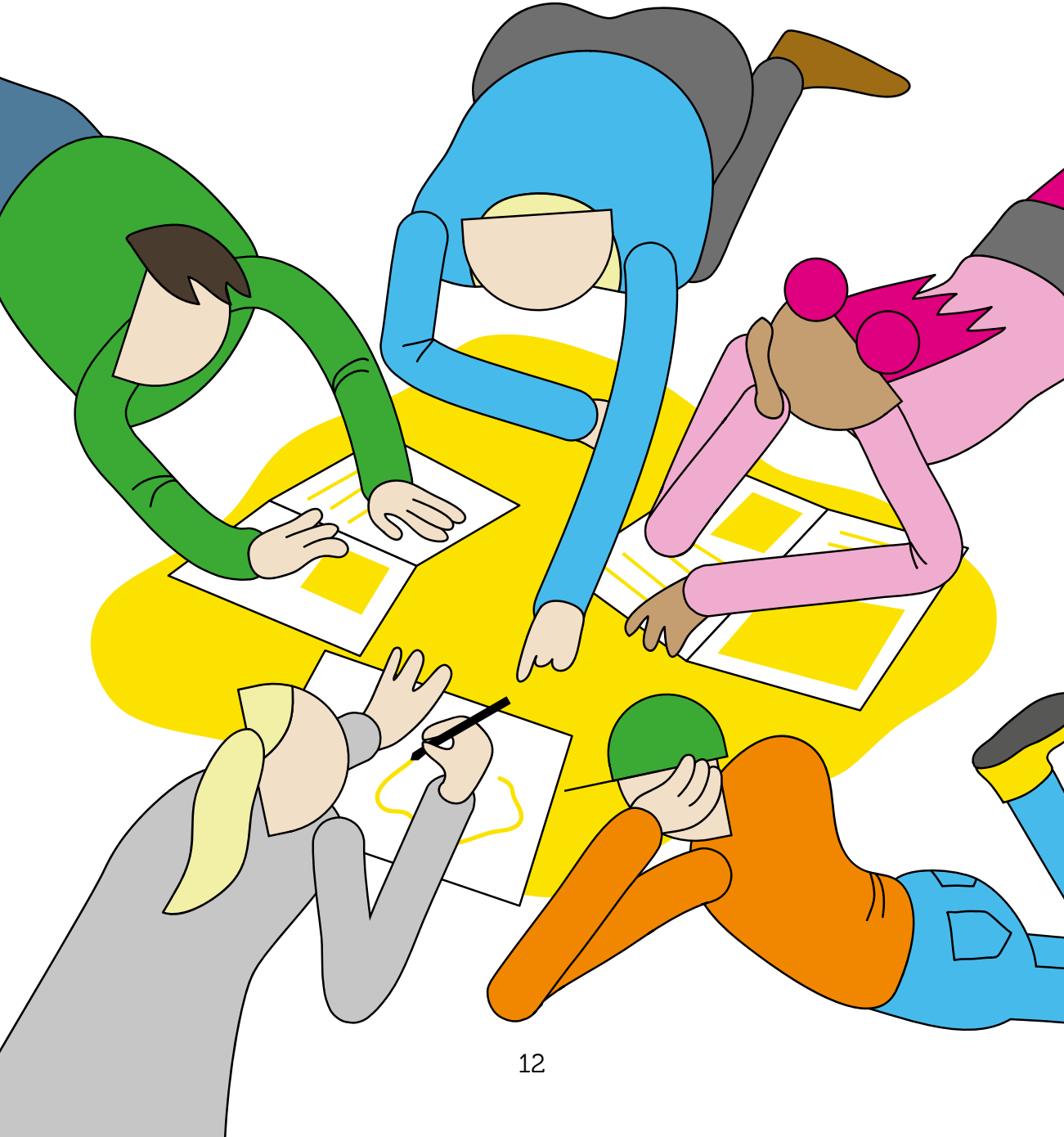


CHECK IT OUT!

VERKLIGEN!

4.

## FÖRARBETET – FÖRBEREDELSE TILLSAMMANS MED ELEVERNA



I Konsttestarna hör för- och efterarbete till konstbesöket, vilket planerats av konstinstitutionen för att möjliggöra en fördjupad konstupplevelse. För- och efterarbetet introducerar konstupplevelsens teman och bakgrund, skapar underlag för diskussion om ämnet, sänker tröskeln till konsten och underlättar bearbetningen av de tankar som besöket väcker.

Skolans lärare får sinsemellan komma överens om vem som går igenom förhandsmaterialet tillsammans med eleverna. Förarbetet kan till exempel stödja mål och innehåll i ämnesövergripande helheter eller i något specifikt läroämne. Ni kan utnyttja materialet precis som det passar för just er och skapa kring konstbesöket den undervisningshelhet ni vill ha.

Beroende på besöksmål kan förarbetet vara till exempel

- ett konstnärsbesök i skolan
- en presentationsvideo
- förslag på hur man kan komma i stämning inför besöket
- en workshop på besöksmålet
- praktiska råd och anvisningar för besöket

Materialet för för- och efterarbetet som konstinstitutionen har sammanställt publiceras i Konsttestarna-systemet senast några veckor före besöket. Materialet hittas i den klassspecifika besöksinformationen. Vissa konstinstitutioner postar sitt material till skolorna.

Många konstinstitutioner skickar ett mejl till ansvarslärarna före besöket. Mejlet innehåller detaljer om praktiska arrangemang och viktig information om besöket.

**Kom överens på lärarmötet om vem av lärarna som går igenom förhandsarbetet med eleverna.**

**Förarbetet kan knytas till olika läroämnena.**

**Av de ämnesövergripande läroämnena kan bl.a. K1, K2, K4 och K7 anknytas till Konsttestarna.**

WHAAAAAT!

**Lämpar sig besöket som en del i en ämnesövergripande studiehelhet?**

**Gör tankekartor individuellt eller i grupp, i ord eller med bilder, om förväntningarna inför besöket (plats, konstform, föreställning).**

**Konst är lättare att ta till sig om temat är bekant.**

**Om förarbetet är gjort kanske hinner ni göra det under resan!**

# 5.

## BESÖKEN

### a) Information om besöken

Den aktuella informationen om besöken som reserverats för klassen finns i Konsttestarna-systemet, under mellanrubriken ”klassens besök.” De flesta konstbesök för det nya läsåret kommer att uppdateras i systemet senast i början av höstterminen. Vissa av besöken (d.v.s. deras destinationer och datum) blir mer exakta först under läsåret, när tillgången på flyg och tåg blir tydligare.

### b) Tillgänglighet och grupper med särskilda behov

Vi eftersträvar att så väl som möjligt beakta grupper med särskilda behov och tillgänglighetsaspekter. I anmälningskedet kartlägger vi klassernas behov och bokar besöken på basis av den information som vi fått i Konsttestarna-systemet.

Konstupplevelserna väljs så att så många som möjligt kan avnjuta dem utan tolk eller hjälpmedel. Vid behov bokar vi en tolk åt eleven. Kom överens om detta med koordinatörn.

### c) Resorna



Klasserna cyklar eller går om avståndet till konstinstitutionen är mindre än tre kilometer. För längre resor ordnar vi transport. När besöket är bokat finns informationen om vilket färdmedel som används under mellanrubriken ”klassens besök” i Konsttestarna-systemet. Den vanligaste transportformen på Konsttestarresorna är buss, men längre resor gör även med tåg, flyg eller båt (från Åland). Ifall resan innefattar en flyg-, tåg- eller båtresa får ni mer information av er koordinatör per e-post.

### Abonnerad buss

Koordinatorn planerar bussarnas tidtabeller och gör bokningarna på basis av den information som uppgetts i Konsttestarna-systemet (klassens personantal, skolans adress osv.). Buss-tiderna och annan information om besöket finns i Konsttestarna-systemet. Klasserna reser självständigt under ledning av sin lärare och andra övervakare.

Till resor som görs med tåg, flyg eller båt hör ofta transport med en abonnerad buss från skolan till tågstationen, flygfältet eller hamnen. Ifall ni har busstransport till flygfältet, anländer bussen dit ungefär en timme före flygets avfärd. Till tågstationen anländer bussen ungefär en kvart före tågets avfärd.

NÄR FÅR VI MAT?

Titta på vår **Resfärdighetsplanschen** samt **guide-karta och resetips för Helsingfors** om huvudstaden lockar!

Alla kontaktuppgifter med koppling till resan och besöket lönar det sig att spara i telefonen.

Eleverna ombeds att skriva en rese- eller erfarenhetsdagbok om sin konstdag.

VAD TYCKER DU?  
INTE SÅ DUMT.

Frågesport om konst under bussresan.

VAD ÄR KONST?

MAM DIN VARI!

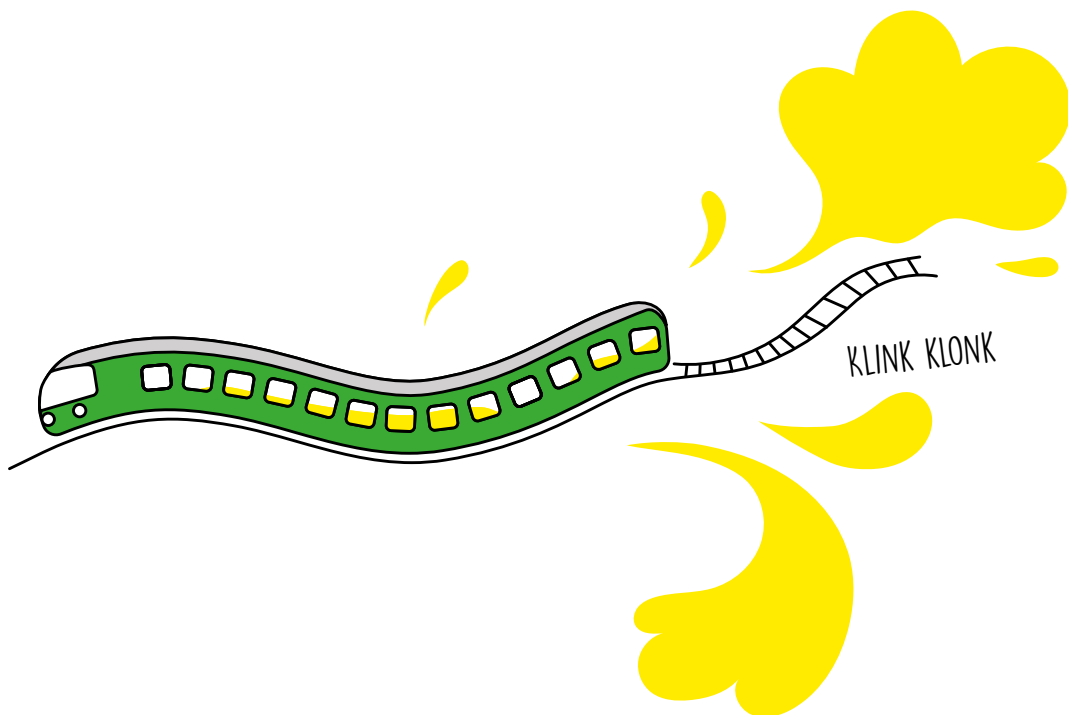
Repetera besöks-etiketten, mobil-användning, skapa stämning osv.

Eleverna kan ges i uppgift att planera program för bussresan.

En längre bussresa kan utnyttjas i olika läroämnen: diskussioner på engelska, planering av grupparbete, intervjuer för modersmåls- lektionerna...

IN FINLAND WE HAVE THIS THING CALLED KONSTTESTARNA.





## Tåg

Koordinatorn skickar en resebekräftelse till den ansvariga läraren, skolans kontaktperson och rektorn per e-post. I bekräftelsen står resetider och resenärernas antal. Gruppstorleken består av alla grupper som finns på samma bokning. Ibland kan en bokning omfatta grupper från olika skolor. Det är bra att dela ut platserna i gruppbokningen före resan.

- Den ansvariga läraren ska kontrollera resebekräftelsen. Meddela koordinatörn omedelbart om det finns fel på resebekräftelsen eller antalet resenärer har ändrat.
- Läraren ska meddela namn och telefonnummer på den lärare/reseledare som åker med gruppen senast 31 dagar före resans början direkt till resebyrå CWT och som kopia till koordinatörn. Närmare instruktioner skickas i samband med resebekräftelsen.
- Resebyrå CWT skickar tågbiljetterna till den ansvariga läraren 4 veckor före resan. Gruppen får ett gemensamt resedokument, alltså inga enskilda biljetter.

## Nattåg och sovkupéer

En del av tågresaerna görs med nattåg. Då har hela kupéer och hela vagnar bokats åt Konsttestarna. För nattågsresenärer har frukostpåsar bokats på tåget.

Läraren ska meddela närmare information om resenärerna med en för ändamålet gjord Excel-fil senast 46 dygn före resans början direkt till resebyrå CWT och som kopia till koordinatörn. Närmare instruktioner skickas i samband med resebekräftelsen per e-post.

Sovkupébokningar har gjorts utgående från den könsfördelning (flickor/pojkar, kvinnor/män) som ni meddelat i samband med anmälningen. Klasserna skall själva dela ut resenärerna i olika kupéer.

Det är möjligt att klasser från olika skolor åker med samma tåg. Då skall lärarna komma överens om kupéfördelningen tillsammans. Det är också möjligt att klasserna stiger på eller av tåget på olika stationer.

Nuförtiden har många av tågen duschar i kupéerna eller i gången. På resebekräftelsen och biljetten som skickas till läraren står vilken typ av tåg ni åker med.

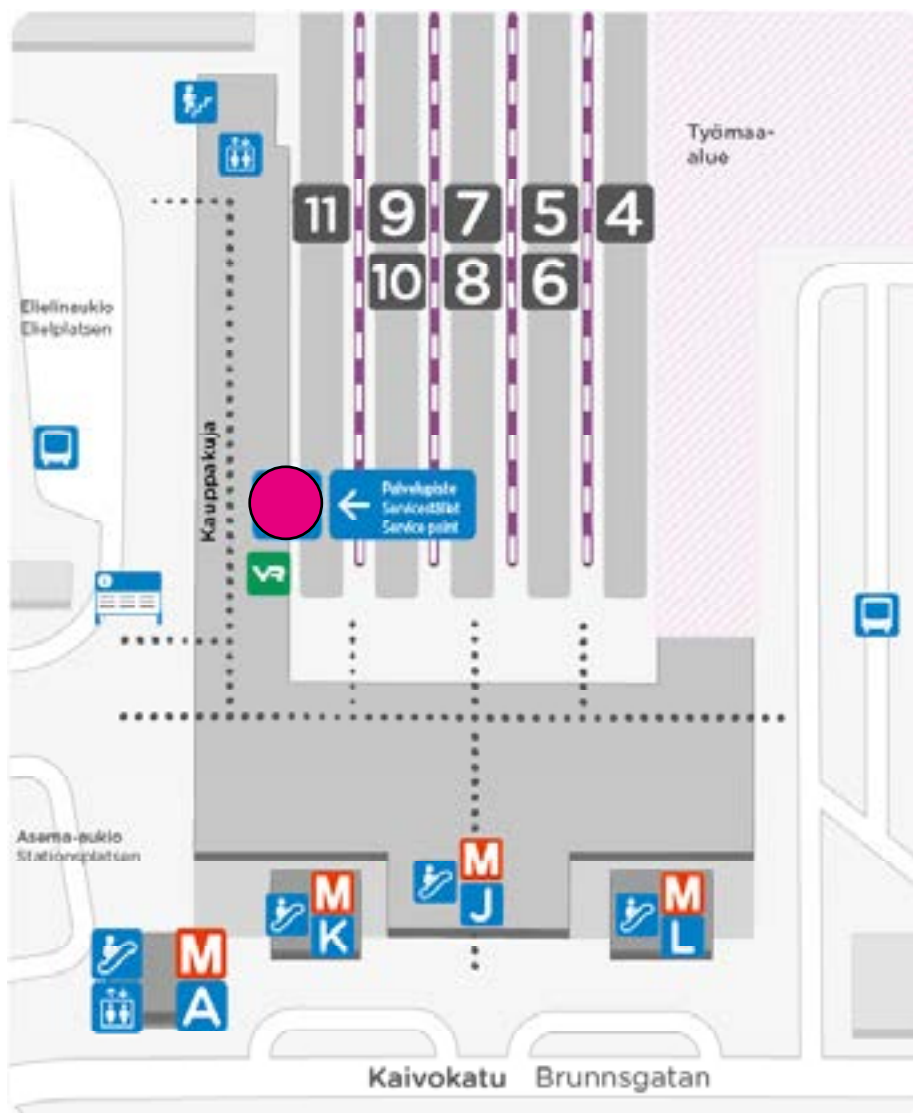


## I Helsingfors

Ändstationen i Helsingfors är Helsingfors centralstation. Från centralstationen är det lätt att ta sig vidare till besöksmålen med hjälp av lokaltrafikförbindelserna. Många av konstororganisationerna finns på kort gångavstånd från centralstationen. En del av klasserna som anländer till Helsingfors med fjärrtåg/nattåg behöver lokaltrafikens HRT-biljetter. Med dessa biljetter kan klassen utnyttja spårvagn, buss, lokaltåg eller metro från centralstationen för att ta sig till sina besöksmål.

Vi beställer HRT-biljetterna i förväg och ni kan hämta biljetterna från centralstationens HRT-serviceställe. HRT-servicestället finns i centralstationens västra vinge. Biljetterna hämtas med könnummer (meddela kundtjänsten att ni är Konsttestare, skolans namn och vilken klass det är frågan om, hämtarens namn, samt hur många biljetter som behövs (barn och vuxna skilt)). Under rusningstid dejurerar en kundtjänsteman i HRT-servicehallen, ni kan be om att få biljetterna av denne så att ni inte behöver köa.

HRT-BILJETTER DÄRIFRÅN



## Flyg

Koordinatorn skickar en resebekräftelse till den ansvariga läraren, skolans kontaktperson och rektorn per e-post. På bekräftelsen står bl.a. resetider och den resande gruppens storlek, som kan bestå av flera klasser från samma eller skilda skolor. Flygbokningen har gjorts utgående från de uppgifter som ni matat in i webbtjänsten om elevantal och övervakare.

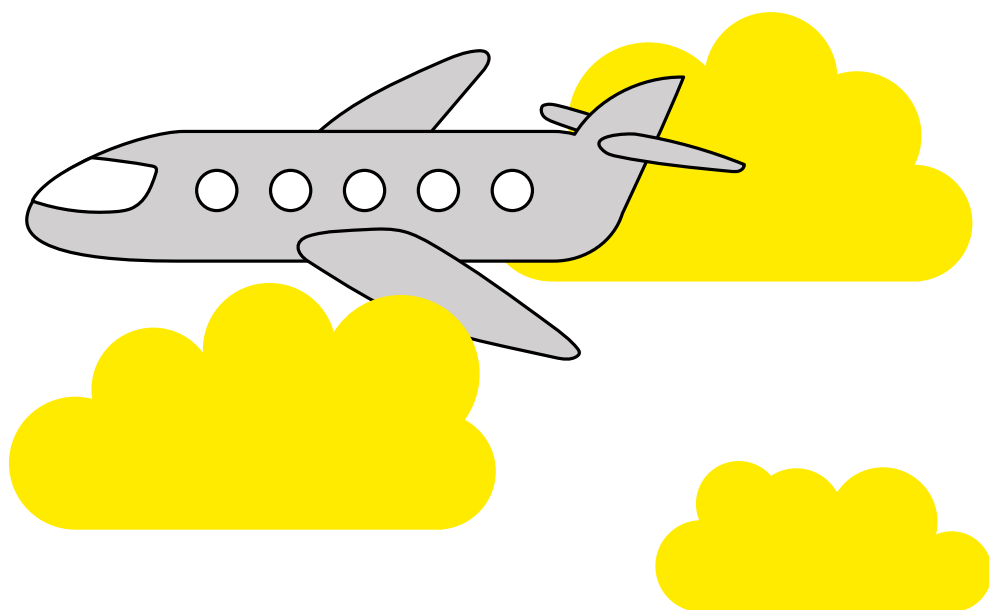
- Läraren ska kontrollera resebekräftelsen. Meddela koordinatörn omedelbart om det finns fel på resebekräftelsen eller antalet resenärer har ändrat.
- På inhemska flyg i Finland ska alla resenärer kunna styrka sin identitet vid förfrågan. Därför måste alla som åker med ha ett identitetsbevis som är i kraft.
- Personer som fyllt 16 år måste ha med sig antingen pass, bildförsedd id, bildförsett fpa-kort eller körkort.
- Personer under 16 år som reser antingen ensamma eller tillsammans med någon annan än sin vårdnadshavare, behöver ha med sig antingen pass eller bildförsedd id. För personer under 16 år duger inte körkort (mopedkort).
- Obs! Ett tillfälligt personkort, personkort för en minderårig som skaffats utan vårdnadshavarens tillstånd eller ett personkort som beviljats en utlänning duger inte.
- FPA slutade bevilja bildförsedd fpa-kort den 13.10.2008. Alla bildförsedda fpa-kort som beviljats fram till detta datum är dock ännu i kraft.



Skolor som deltar i Konsttestarna-verksamheten har vid behov hjälpt enskilda elever att skaffa legitimation. Stöd för mindre bemedlade familjer har beviljats av bl.a. Lionsklubbar i Finlands Lionsförbund och andra lokala samarbetsinstanser.

- Läraren ska skicka en namnlista på resenärerna till resebyrån CWT och som kopia till koordinatörn. En modell och instruktioner för att fylla i reseuppgifterna skickas med resebekräftelsen. Det är ytterst viktigt att fylla i uppgifterna enligt modellen så att resebyrån kan hantera listan automatiskt.
- Om en rullstol behövs med på flyget ska läraren kontakta den regionala koordinatörn.
- Resebyrån CWT skickar flygbiljetterna (Finnair: e-biljett och Norwegian: resedokument) till läraren på e-post två veckor före resan. Läraren ska skriva ut biljetterna/reседokumentet och ta dem med på resan.
- Incheckning skall göras på internet (Finnair) eller via en automat/vid incheckningsdisken på flygplatsen (Norwegian). Anvisningar för att göra check in hittas i anvisningarna som kommit i resebekräftningsmeddelandet.





### På flygplatsen och i planet

Det står på flygbiljetten/resebekräftelsen/boarding passet vilken tid ni senast måste vara vid er gate. Före det måste ni gå igenom säkerhetskontrollen som speciellt på Helsingfors-Vanda flygplats kan ha långa köer. Därför är det bra att reservera 1–1,5h tid på flygplatsen. Gatens nummer se ni på skärmarna på flygfältet eller kan fråga av personalen.

Man får ta egen matsäck med på flyget så länge man följer flygbolagens begränsningar för vätskor: vätskor måste förpackas i enskilda behållare på 100 ml. Alla behållare på 100 ml måste få plats i en genomskinlig, återförslutningsbar plastpåse på högst 20x20 cm/1 liter (t.ex. Minigrip). Man kan också ta med en tom dricksflaska som kan fyllas med vatten efter säkerhetskontrollen.

Bekanta er med restriktionerna för handbagage på flygbolagets webbplats i förväg. Inga vassa föremål, som t.ex. en passare eller sax får packas i handbagaget.

Klasser som flyger till Helsingfors-Vanda flygplats får HRT:s biljetter så att de kan resa med flyplatståget (I- eller P-tåg) t.ex. till Helsingfors centralstation i centrum. Vi beställer biljetterna

på förhand och ni kan hämta dem från den större R-kiosken i ankomstaulan. Biljetterna beställs enligt deltagarantalet ni angivit i Konsttestarsystemet.

Tågstationen finns direkt under terminalen.

KOLLA KARTAN PÅ  
FÖLJANDE SIDA

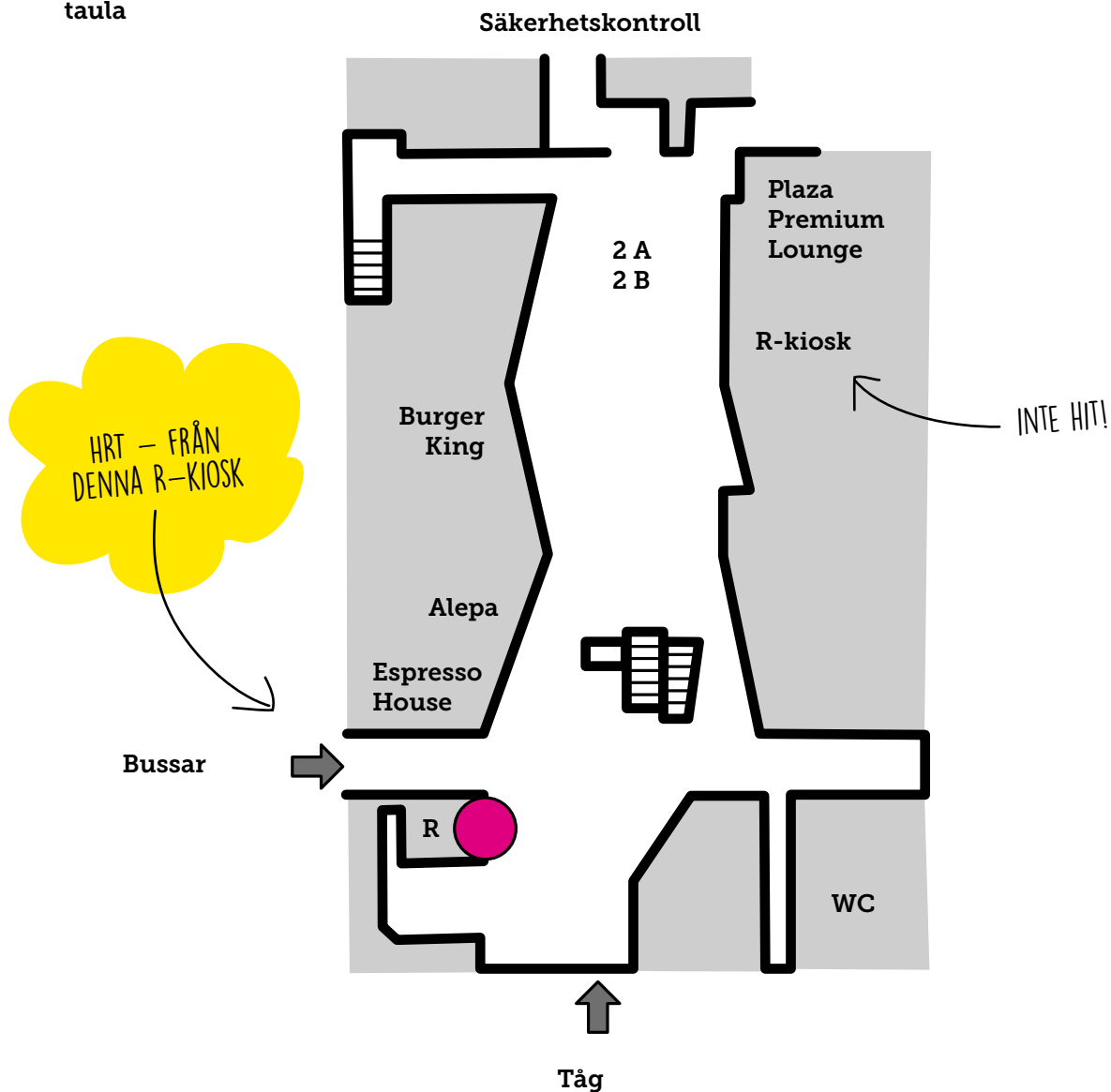


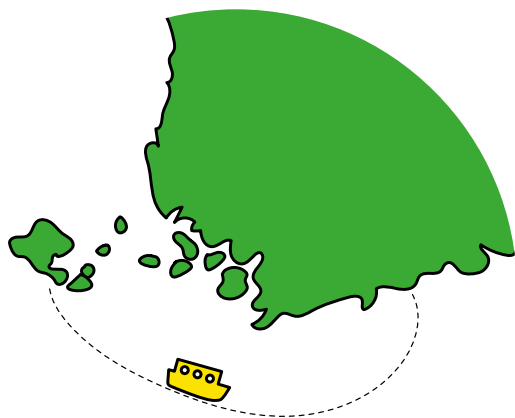
Från tågplattformen kommer man direkt till ankomst- och avfärdsaulorna via hiss eller rulltrappor. Tågen åker med ca 10 minuters mellanrum. Resetiden till Helsingfors centralstation tar ca 30 minuter. Mera information om flygplatståget finns på adressen [www.finavia.fi/sv/flygplatser/helsingfors-vanda/parke-ring-trafikforbindelse/tag-och-buss](http://www.finavia.fi/sv/flygplatser/helsingfors-vanda/parke-ring-trafikforbindelse/tag-och-buss).

Ni kan bekanta er med tidtabellerna i förväg i HRT:s webbservice här: [www.hsl.fi/sv](http://www.hsl.fi/sv).

På Helsingfors-Vanda flygplats upphämtas HRT-biljetterna från R-kiosken, beläget nära ytterdörrarna. Kiosken är öppet dygnet runt.

### Helsingfors-Vanda flygplats ankomst- taula





## Färja

Endast ålänningar reser med färja, ifall resan riktar sig till fastlandet. Anvisningar berörande båtbiljetter, hur man rör sig i besöksstaden, och annan viktig information skickas till klassens ansvarslärare, skolans kontaktperson samt rektor per e-post i god tid före besöket.

## Helsingfors regiontrafik (HRT)

Nyländska skolor kan behöva HRT-biljetter för besöket i närområdet. Ifall klassen ska använda lokaltrafiken nämns detta i klassens besöksinformation. Där nämns också ifall ni får HRT-biljetter, eller om ni ska använda er av stamkort. Vi beställer på förhand HRT-biljetter för de klasser som behöver dem enligt det antal passagerare som läraren uppgett i Konsttestarna-systemet. På konstinstitutionernas webbsajter finns ofta tydliga anvisningar för hur man bäst tar sig till dem. För dem som rör sig i huvudstadsregionen är också HRTs reseplanerare ett bra verktyg.

## Lokaltrafiken i Tammerfors

Skolorna i Tammerfors reser inom sin hemstad huvudsakligen med Tammerfors lokaltrafik. Skolorna har fått från Tammerfors stad resekort, med vilka de kan betala klassernas resor.

## Oväntade situationer när man reser

### Buss

Om bussen inte kommer på avtalad tid måste läraren ringa till bussbolagets servicenummer. Numret finns i Konsttestarna-systemet i anslutning till transportinformationen. Om klassen ser ut att försena sig till konstbesöket måste läraren informera konstinstitutionen om detta. Kontaktpuppgifterna för besöksmålets kontaktperson

finns i Konsttestarna-systemet i anslutning till förarbetsmaterialet.

### Tåg eller flyg

Vid problem som gäller flygen (t.ex. om flyget är mycket försenat eller avbokas) kan läraren fråga om råd av flygplatspersonalen eller kontakta resebyrå CWT. CWT svarar på telefonnumret 020 5615 390 kl 8–17. Andra tider flyttas samtalet över till byråns 24h tjänst. Observera att till 24h tjänsten bör man ringa enbart i nödsituationer. Tjänsten kostar 25€ per samtal och bör användas enbart i sådana situationer som är omöjliga att lösa på andra sätt. Vid problem berörande tågen får ni mera information av VR (konduktören, stationen eller per telefon). VR:s kundservice nås på numret 0100 3232, kl. 5–22.

Om flyget eller tåget kommer iväg försenat på resan till konstinstitutionen måste läraren själv avgöra situationen. Om klassen ser ut att försena sig från besöket, ska läraren meddela konstinstitutionen. Kontaktpuppgifter till rätt person i besöksmålet finns i Konsttestarsystemet.

Om tågen/flyget är så mycket försenat att klassen inte alls hinner delta i Konsttestar-besöket, skall läraren ringa till besöksmålet och avboka besöket. Därefter ska läraren försöka nå koordinatören för att kolla om klassen kan göra ett Konsttestar-besök i något annat besöksmål i huvudstadsregionen. Om läraren inte kan nå koordinatören eller ett annat besöksmål inte går att ordna, måste läraren själv avgöra om klassen i alla fall åker iväg och hittar på program som de kan göra på egen hand.

Om förseningen påverkar busstransporter t.ex. från stationen tillbaka till skolan ska läraren kontakta bussbolagets servicenummer. Numret finns i Konsttestarsystemet i samband med sporttidtabellen för besöket.

Läs om **Konsttestarnas principerna för hållbar utveckling i Förbundet för barnkulturcenter i Finlands guide för hållbar utveckling** (s. 55-56).

Lärare har en aktiv roll i skapandet av ordning och god attityd under konstbesöket.

Också läraren kan i mån av möjlighet delta i verksamheten under konstbesöket, till exempel i workshopparna.

Kom med med öppet sinne! Man behöver inte tycka om upplevelsen, ändå är den äkta och en viktig erfarenhet.

TIPS!



## d) Inträdesbiljetter

Oftast behövs inga inträdesbiljetter till besöksmålen, men till exempel till vissa teaterföreställningar behöver klasserna biljetter. Leve-ranssättet för inträdesbiljetterna varierar: konst-institutionerna kan skicka dem per post eller per mejl, eller märka ut klassens sittplatser på platskartan.

Informationen om biljettpraxis för besöksmålet finns antingen i Konsttestarna-systemet under ”klassens besök”, eller i separata anvisningar som konstinstitutionen skickat till ansvarslärarna och kontaktpersonerna.

## e) Övervakning under besöket

Eleverna som deltar i projektet representerar både sin egen skola och alla konsttestare i allmänhet. När klassen reser ansvarar de vuxna bl.a. för att bussen är i snyggt skick vid resans slut.

På besöksmålet ska de vuxna hålla eleverna sällskap. Eleverna får till exempel inte lämnas på museiguideans ansvar. Konstinstitutionerna har planerat konsttestarnas besök med omsorg och besöksmåletts arbete, personal och egendom ska respekteras.

## f) Upplevelsen som inlärningserfarenhet

Konsttestarnas syfte är att utveckla färdigheter i kritisk läsning av konst och kultur, som de unga har användning av när de gör sina egna tolkningar och insikter om sina upplevelser. Målet är att uppnå kritiskt tänkande även på ett allmänare plan, samtidigt som man upplever och förstår konsten. Ungdomarna uppmuntras till att fråga och reflektera.

Alltid är inte upplevelsen eller erfarenheten av konsten glad eller positiv. Erfarenheten kan upplevas som sorgen, och föreställningen kan vara irriterande eller kännas motbjudande. Konstens uppgift är inte endast att underhålla. Vissa av Konsttestarnas verk kan vara utmanande för såväl unga som för medföljande vuxna.

# 6.

## EFTERARBETET – FEEDBACK OCH BEARBETNING EFTER BESÖKET

Efterarbetet behandlar konstupplevelsens teman och bakgrund. Under efterarbetet kan man verbalisera det man upplevt och bearbeta de känslor besöket väckt. Det är viktigt att tala om känslorna som föreställningen väckte och att bearbeta dem under ledning av en trygg vuxen. Den unga ska inte lämnas ensam med sina känslor som upplevelsen väckt.

Det finns inget rätt eller fel sätt att uppleva konsten. Man behöver varken förstå konsten eller tycka om den. Konsten kan irritera, förtjusa och förundra. Konsten förser oss med verktyg för hantering av våra egna känslor.

Skolans lärare får sinsemellan komma överens om vem som går igenom efterarbetsmaterialet tillsammans med eleverna. Efterarbetet kan till exempel stödja mål och innehåll antingen i ämnesövergripande helheter eller i något specifikt läroämne. Beroende på besöksmålet kan efterarbetet till exempel vara

- samtal kring tankar som konstupplevelsen väckt
- arbete enligt tips i efterarbetsmaterialet
- workshop på besöksmålet
- samtal med konstnärer

Materialet för för- och efterarbetet som konstinstitutionerna sammanställt publiceras i Konsttestarna-systemet senast några veckor före besöket. Vissa konstinstitutioner postar sitt material till skolorna.

**Kom överens på lärarmötet om vem som går igenom efterarbetet med eleverna.**

**Ta upp tankekartorna över förväntningarna som gjordes före besöket. Vilka förväntningar uppfylldes och hur? Vad överraskade?**

**Utvärderingen som ska göras i utvärderingsappen (se kap. 7) kan göras i samband med efterarbetet.**



**Efterarbetet erbjuder goda möjligheter att träna färdigheter i diskussion och argumentation.**

**Alster som inspirerats av ungdomarnas konstbesök kan ställas ut i skolan eller på konstinstitutionen.**

**Diskussion kan ge upphov till fler aha-upplevelser, olika personer fäster sig vid olika saker.**

## UTVÄRDERING AV UPPLEVELSEN

Ett av målen för Konsttestarna är att samla in ungdomarnas feedback om konstupplevelserna. Projektet eftersträvar att få ungdomarna att delta och artikulera sina åsikter, samt att dela dem med andra. Därför utvärderar åttondeklassarna under lärarens ledning sina erfarenheter efter besöken.

Utvärderingen görs i en webbaserad utvärderingsapplikation. Applikationen kan användas på telefon, pekplatta eller dator – ensam eller i grupp. För att använda appen behöver eleverna utvärderingskoder. Utvärderingskoderna för hela klassen finns i Konsttestarna-systemet under klassens information. Om koderna inte räcker till finns det under kodlistan en knapp som ger läraren möjlighet att skapa fler koder (max klassens elevantal). Om man vill kan man

printa ut kodlistan och klippa ut koderna åt eleverna.

Lärare kan bekanta sig med utvärderingsappen ([konsttestarna.fi/testaa](https://konsttestarna.fi/testaa)) genom att skriva in koden OPE123. Utvärderingen görs då på samma sätt som för eleverna, men den sparas inte.

När tillräckligt många elever har gjort sin utvärdering ser eleverna ett sammandrag av klassens resultat direkt i appen, i presentationsvyn för besöket. Utvärderingarna publiceras också på Konsttestarnas webbsajt, där hela Finland kan läsa vad de unga konstkritikerna tycker. För klasser med färre än fem elever adderas deras utvärderingar ihop med resten av skolans eller kommunens utvärderingar.





Efter besöket kan klassen tillsammans gå igenom resultaten för deras utvärdering, i samband med efterarbetet. Vad tyckte vi? Vad tyckte andra om samma föreställning? Vad kan likheterna eller skillnaderna bero på?

En video (på finska) med anvisningar och tips för att se utvärderingarna:  
[bit.ly/luokanarviot](https://bit.ly/luokanarviot)

Vilken sorts feedback skulle vara till nytta för konstinstitutionen?

Vad är kritik? Hurdan är konstruktiv kritik?

Diskussionsämnen t.ex.

- Enligt den feedback som getts var konsten "underlig" och "genial". Vad bygger uppfattningen på?
- Vad var intressantast?
- Enligt svaren blev stämningen bättre. Vad bidrog till det?
- Hurdant var konstverket?
- Skulle du gå på nytt?
- Känns det lättare att göra ett konstbesök efter den här erfarenheten?

8.

## KONTAKTUPPGIFTER OCH SOCIALA MEDIER

Facebook: [@taidetestaajat](https://www.facebook.com/taidetestaajat)

Instagram: [@taidetestaajat](https://www.instagram.com/taidetestaajat)

Youtube: [Taidetestaajat Konsttestarna](https://www.youtube.com/channel/UCtAidEtestaajat)

TikTok: [@taidetestaajat](https://www.tiktok.com/@taidetestaajat)

Konsttestarna är aktiva också på sociala medier – kom med med din klass på Facebook, Instagram, TikTok och Youtube. Ni kan använda hashtagarna #konsttestarna #taidetestaajat.

Observera ändå att fotografering av konstverk och föreställningar är endast tillåtet med lov av konstinstitutionen. Kontrollera också med elevernas vårdnadshavare om det är tillåtet att fotografera eleverna.

På Konsttestarnas youtube-kanal kan man till exempel se

- Videoklipp där bland annat barnpsykiatern Raisa Cacciatore, pianisten och kompositören Iiro Rantala och ekonomivetaren Sixten Korkman talar för Konsttestarna och konstfostran.
- Åttondeklassares erfarenheter av Konsttestarna, runt om i Finland: [bit.ly/nuorettaidetestaajat](https://bit.ly/nuorettaidetestaajat).
- Youtube-influencern Roni Back som konsttestare på museum: [bit.ly/taideroni](https://bit.ly/taideroni).
- Inbandade tal från Konsttestarna-seminariet (bl.a. diskuteras den nya läroplanen och samarbetet mellan Konsttestarna, skolorna och konstinstitutionerna): [bit.ly/taideseminaari](https://bit.ly/taideseminaari). Du kan bekanta dig med Konsttestarpubliceringarna på adressen [konsttestarna.fi/julkaisut](https://konsttestarna.fi/julkaisut)

Projektchefen och koordinatörerna når du bäst per mejl: [taidetestaajat.fi/sv/yhteystiedot](mailto:taidetestaajat.fi/sv/yhteystiedot)

#TAIDETESTA AJAT  
#KONSTTESTARNA

IG: @taidetestaajat

FB: @taidetestaajat

Youtube: [bit.ly/youtaide](https://bit.ly/youtaide)

TikTok: @taidetestaajat



KONSTTESTARNA—PUBLIKATIONEN OCH  
ANNAN INTRESSANT LÄSNING HITTAR  
DU PÅ ADRESSEN



[www.konsttestarna.fi](http://www.konsttestarna.fi)

FÖRBUNDET FÖR  
**BARN-  
KULTUR-**  
CENTER I FINLAND



  
Svenska  
kulturfonden

  
UNDERVISNINGS- OCH  
KULTURMINISTERIET