

KUVAILUTULKKAUS

Kuvailutulkkaus muuttaa kuvallisen tiedon sanoiksi. Kuvailutulkkauksen avulla heikkonäköinen tai näkövammainen ihminen voi seurata teatteriesitystä tai tutustua taidenäyttelyyn.

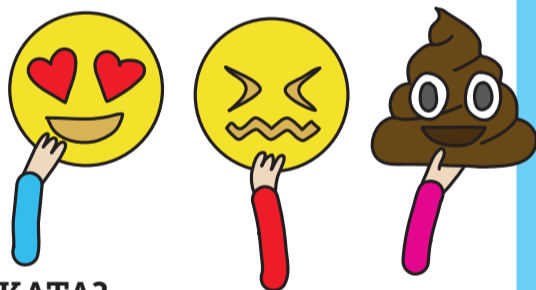


KUVIEN SANOITTAMISTA

Kuvailutulkki tutkii tarkasti, miltä taideteos näyttää, mistä teos kertoo ja miten yleisö teoksen kokee. Kuvailutulkki tutustuu myös taideteoksen tekijään, tekniikkaan ja taustoihin. Sen jälkeen kuvailutulkki kirjoittaa näköhavaintonsa perusteella tekstin eli kuvailutulkkauskesikirjoituksen, joka jaetaan yleisölle.

KUVAILUTULKKI VÄLITTÄÄ NÄKÖHAVAINNON

Kuvailutulkki toistaa näköhavainnon mahdollisimman objektiivisesti. Kuvailutulkki ei siis tee päätelmiä tai lausu arvioita kuvailutulkattavasta taideteoksesta. Näin yleisöllä on mahdollisuus muodostaa teoksesta ihan oma tulkintansa ja mielipiteensä.



MITÄ VOI KUVAILUTULKATA?

Erityisesti elokuvia, tv-ohjelmia, taideteoksia, näyttelyitä ja teatteria kuvailutulkataan. Myös mm. arkkitehtuuria, tilaa, ympäristöä, reittiä, luontoa ja urheilua voi kuvailutulkata.

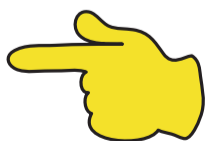
KERRO MITÄ NÄET

Jokainen meistä kuvailee jatkuvasti näkemiään asioita. Voit huomioida näkövammaiset ihmiset esimerkiksi lisäämällä sosiaalisessa mediassa kuviisi vaihtoehdoisen tekstin eli alt-tekstin, jossa kerrot mitä kuvassa näet.

KUVAILUTULKKAUKSESTA HYÖTYVÄT KAIKKI

Kuvailutulkkauksen kuuntelu voi tukea myös näkevien ihmisten taidekokemusta, sillä kuvailutulkkaus:

- tiivistää oleellisen visuaalisen tiedon,
- auttaa hahmottamaan visuaalisia asioita,
- ohjaa katsetta ja havainnointia,
- tukee keskittymistä.



KUUNTELE KUVIA!

Kuvailutulkin laatima kuvailutulkkauskesikirjoitus jaetaan yleisölle kuulo- tai tuntoaistin kautta. Yleisimpiä toteutus-tapoja ovat:

ÄÄNITE

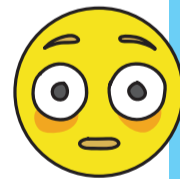
Kuvailutulkki lukee kuvailutulkkauskesikirjoituksensa äänitteeksi, joka jaetaan yleisölle mobiilisovelluksen, ääniooppaan tai QR-koodin välityksellä.

LIVE-KUVAILUTULKKAUS

Kuvailutulkki lukee kuvailutulkkauskesikirjoituksensa elävälle yleisölle paikan päällä esimerkiksi museossa tai teatterissa:

- kuvailutulkkauslaitteilla,
- puhelimella,
- ilman laitteita.

KUVAILUTULKKAUS? HÄH?



Kuvailutulkkauslaitteita käytetään yleensä esittävän taiteen kuvailutulkkauksessa. Taidenäyttelyssä tai museossa voidaan kuvailutulkata myös ilman laitteita. **Puhelintulkkaus** soveltuu käytettäväksi silloin, kun kuvailutulkkausta kuuntelee yksi tai muutama henkilö, tai jos halutaan käyttää yleisölle tuttua teknologiaa.

MUITA TAPOJA JAKAA KUVAILUTULKKAUS

Kuvailutulkkauskesikirjoitus voidaan muuntaa **pistekirjoitukseksi** ja jakaa paperilla. Live-tulkkausilanteissa kuvailutulkki voi myös käyttää **kehollista kuvailua** eli täydentää sanallista kuvailutulkkausta käsien tai kehon liikkeillä.



Näkövammaisten liitto

WWW.TAIDETESTAAJAT.FI

KUVAILUTULKKAUS

Kuvailutulkkaus on kuin huomaamaton kertojanääni, joka tarjoaa tietoa ja herättelee mielikuvia. Lue, miten kuvailutulkattuun Taide-testaajat-vierailuun voi valmistautua.



OPPILAS

Useimmiten kuvailutulkkausta kuunnellaan "livenä", jolloin sekä yleisö että kuvailutulkki ovat paikalla taidelaitoksessa. Museossa kuvailutulkki voi seistä vieressä ja tulkata ilman laitteita, mutta yleensä esimerkiksi teatterissa kuvailutulkki tulkaa etänä ja tulkkausta kuunnellaan kuulokkeiden kautta.

PUHELINTULKKAUKSEN KÄYTTÖ ENNEN ESITYSTÄ

- Lataa puhelimen ja kuulokkeiden akut.
- Tule paikalle ajoissa, sillä kuvailutulkki soittaa sinulle noin 5 minuuttia ennen esityksen alkua. Kuvailutulkki neuvoo, miten toimitaan ja miten laitteita käytetään.

ESITYKSEN ALKAESSA

- Sammuta puhelimesi soitto- ja merkkiäänät.
- Mykistä puhelimen mikrofoni, jotteivät esityksen äänet ja oma äänesi kantaudu kuvailutulkin puhelimeen.
- Kuuntele yhdellä kuulokkeella kuvailutulkkausta ja vapaalla korvalla esitystä.

VÄLIAJAN ALKAESSA

Kuvailutulkki kertoo, kun väliaika alkaa ja päättää puhelun. Kuvailutulkki soittaa sinulle uudelleen noin 5 minuuttia ennen väliajan päättymistä.

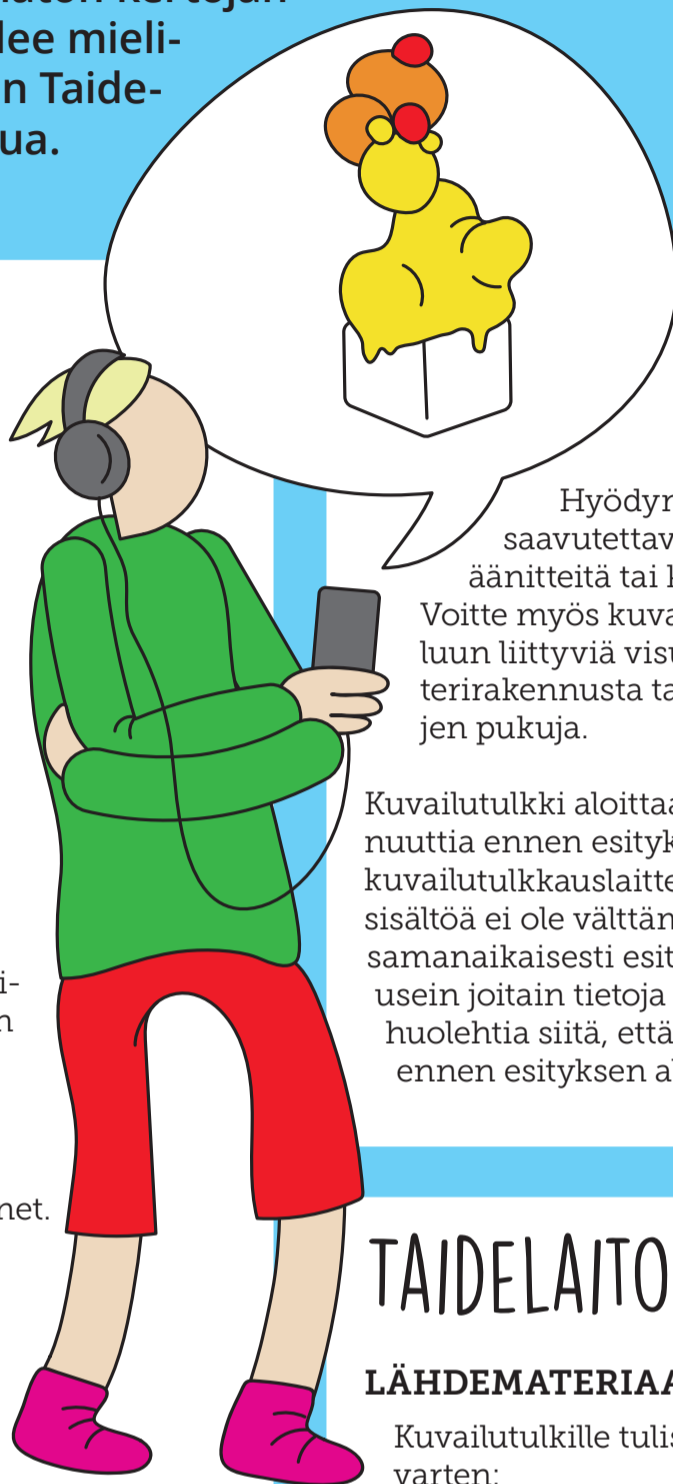
ESITYKSEN LOPUTTUA

Jos haluat, voit avata puhelimesi mikrofonin ja esittää kuvailutulkille kysymyksiä tai antaa palautetta ennen puhelun päättymistä.

KUVAILUTULKKAUSLAITTEIDEN KÄYTTÖ

Kuvailutulkkauslaitteissa on pieni kannettava lähetin ja kuulokkeet. Jos mahdollista, tutustu kuvailutulkkauslaitteisiin ennen Taidetestaajat-vierailua. Ennen esityksen alkua laitteita testataan yhdessä kuvailutulkin kanssa. Kuvailutulkkauslaitteita käytetään kuvailutulkkauksen kuunteluun samalla periaatteella kuin puhelinta, mutta keskustelu kuvailutulkin kanssa ei ole mahdollista.

EI MUUTA KUIN LUURIT KORVILLE
JA TAIDETTA TESTAAMAAN!



OPETTAJA

ENNEN VIERAILUA

Hyödyntäkää mahdollisesti tarjolla olevaa saavutettavaa etkot-materiaalia, esimerkiksi äänitteitä tai kuvailutulkattua ennakkomateriaalia. Voitte myös kuvailla yhdessä oppilaiden kanssa vierailuun liittyviä visuaalisia asioita, kuten museo- tai teatterirakennusta tai teatteriesityksen lavasteita ja hahmojen pukuja.

Kuvailutulkki aloittaa tulkkauksen viimeistään noin 5 minuuttia ennen esityksen alkua, jotta voidaan suorittaa kuvailutulkkauslaitteiden tekninen testaus. Koska kaikkea sisältöä ei ole välttämättä mahdollista live-kuvailutulkata samanaikaisesti esityksen aikana, kuvailutulkki kertoo usein joitain tietoja ennakkoon. Tästä syystä olisi hyvä huolehtia siitä, että oppilas istuu paikallaan hyvissä ajoin ennen esityksen alkua.

TAIDELAITOS

LÄHDEMATERIAALI KUVAILUTULKILLE

Kuvailutulkille tulisi toimittaa ennakkovalmisteluja varten:

- teatteriesityksen tallenne ja käsikirjoitus sekä lähikuvia roolihahmoista ja lavasteista
- taidenäyttelyn teoskuvat ja teosten tiedot
- sirkusesityksen tallenne ja lähikuvia esiintyjistä
- elokuvan esityskopio ja dialogilista

KUVAILUTULKIN TYÖTILA JA LAITTEET

Live-kuvailutulkatussa esityksessä kuvailutulkki työskentelee tarkkaamossa tai vastaavassa tilassa, josta on näkö- ja ääniyhteys näyttämölle. Taidelaitoksen kanssa sovitaan etukäteen, mitä kuvailutulkkauslaitteita vierailulla käytetään ja laitteet pyritään testaamaan ennen esitystä.

SAAVUTETTAVUUDEN HUOMIOIMINEN

Näkövammaisen oppilaan voi huomioida käyttämällä teksteissä kuvailevaa kieltä ja verkkosivujen kuvissa tekstivastineita. Etkot-materiaali voi sisältää esimerkiksi äänitteen, jossa näyttelijät kuvailevat roolihahmojensa olemusta, ulkonäköä ja elekieltä. Taidelaitos voi tarjota näkövammaiselle yleisölle myös pienoismalleja, materiaalinäytteitä ja sana- tai kohokarttoja.



WWW.TAIDETESTAAJAT.FI