

TAIDETESTAAJAT 2022

Kenen luonto?



Veera Konsti, Metsän pidot, 2018, pigmenttiviedos, 40 x 50 cm. Kuva Veera Konsti ©Veera Konsti

4.3.–22.5.2022



Museovierailun tarkoituksena on pohtia omaa suhdetta luontoon *Kenen luonto?* -näyttelyn herättämien ajatusten ja teemojen pohjalta. Näyttelyn keskeisinä teemoina ovat muutos, mukautuminen ja toivo.

Luonnon valokuvaamiseen keskittyvä näyttely *Kenen luonto?* on näyttelykiertueellaan esillä Mikkelin taidemuseossa maaliskuu–toukokuussa 2022. Maamme kaikkien aikojen laajin luontoa käsittelevä valokuvahanke etsii valokuvien kautta uudenlaisia työkaluja kestävän kehityksen ja luonnon monimuotoisuuden edistämiseen.

Valtakunnallisen, Taiteen edistämiskeskuksen koordinoiman, *Kenen luonto?* -hankkeen tavoitteena on saattaa valokuvataiteilijat, luontokuvaajat, tietentekijät ja kaikki luonnosta kiinnostuneet pohtimaan yhdessä uuden luontokuvan keinoja ja roolia yhteiskunnallisen keskustelun herättäjänä.



Sami Karjalainen, Ketoheinäsirkan (*Chorthippus brunneus*) kasvu, Sarjasta Metamorphosis, 2020, valokuva akryylille 60 x 85 cm. Kuva Sami Karjalainen©


Kenen luonto? -näyttelyssä luontovalokuvaajat ja kuvataiteilijat esittäytyvät yhdessä ja nostavat esiin luonnon monimuotoisia merkityksiä. Valokuvissa esitellään uudenlaisia näkökulmia luonnon katsomiseen ja kokemiseen. Teoksissa luonto ei yhtäältä kuulu kenellekään, mutta toisaalta se kuuluu meille kaikille.


Näyttelyssä nähdään tunnettujen taiteilijoiden ja nousevien lupauksien luontotulkintoja. Näyttelyyn valitut tekijät ovat Lauri Eriksson, Mika Honkalinna, Nina Huisman, Juho Jäppinen, Sanna Kannisto, Jaakko Kahilaniemi, Sami Karjalainen, Veera Konsti, Laura Konttinen, Ritva Kovalainen, Harri Larjosto, Lasse Lecklin, Ulla-Mari Lindström, Esko Männikkö, Anna Niskanen, Tuula Närhinen, Riitta Päiväläinen, Antti-Jussi Rantala, Perttu Saksa, Juha Taskinen, Noora-Maija Tokee ja Markus Varesvuo.

Kenen luonto? -näyttely oli ensimmäisen kerran esillä Jyväskylän taidemuseossa kesällä 2021. Valokuvaaja, läänintaiteilija Marko Hämäläisen opastus Jyväskylän taidemuseon näyttelyyn löytyy täältä:

www.youtube.com/watch?v=TdX_DSmwFow

Voit seurata näyttelyä myös

 [kenenluonto/](https://www.facebook.com/kenenluonto/)

 [@kenenluonto](https://www.instagram.com/kenenluonto)



Sanna Kannisto, Poecile montanus 2, 2025, pigmenttivedos paperille,
65 x 92 cm. Kuva Sanna Kannisto ©Kuvasto ry

Ennakkotehtävät

Museovierailuun valmistaudutaan pelaamalla *Seppo*-peliä etukäteen. Pelissä siirrytään tehtävien kautta perinteisestä luontokäsityksestä oman luontosuhteen pohtimiseen.

Kenen luonto? -näyttelyyn liittyen toteutimme yhteistyössä XAMK:in yhteisöpedagogiopiskelijoiden kanssa *Seppo*-pelin, jonka ideana on harjoitella pysähtymistä, tutussa maisemassa katseen kohdistamista mielenkiintoiseen yksityiskohtaan tai etsiä uudenlaista näkökulmaa kuvata maisemaa. Tavoitteena on myös konkreettisesti viettää aikaa luonnossa ja lähiympäristössä vuodenajasta riippumatta, sekä herättää ajatuksia luontoon pääsemisen etuoikeudesta.

Vaella suomalaisen luontoon pelaamalla *Seppo*-peliä:

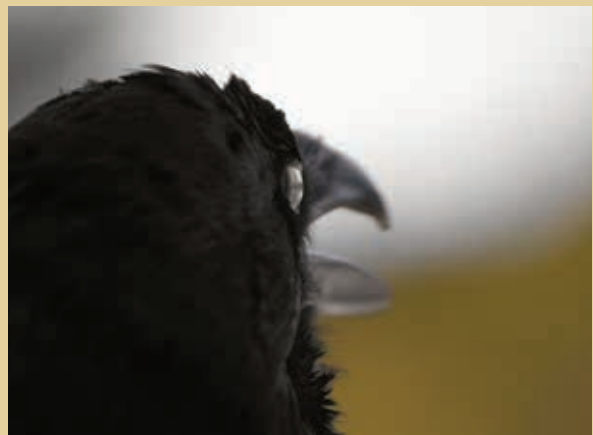
Tutustu muinaisten ihmisten maailmankuvaan, luontosuhteeseen ja jo kadonneen kartan näkymättömiin polkuihin. Vangitse kameralla, kynällä tai muulla luovalla otteella hetkiä luonnosta ja ajatuksistasi. Museovierailulla saat lisää näkökulmia luontosuhteesi pohdintaan. Millainen on sinun luontososi?

Palaa peliä osoitteessa: play.seppo.io

Sovelluksen lataaminen ei ole tarpeellista. Mikkelin taidemuseo lähettää jokaiselle luokalle oman koodin peliin, peliohjeet oppilaille ja opettajan ohjeet.



Esko Männikkö, Lumen pelko, 2019, pigmenttivedos, 115 x 160 cm (3:n teoksen sarja).
Kuva Esko Männikkö ©Esko Männikkö



Mika Honkalinna, Näkijä, valokuvavedos alumiinikomposiitille, 70 x 100 cm. Kuva Mika Honkalinna ©Mika Honkalinna

Museovierailu

Museovierailun kesto on noin 1 h 20 min. Oppilaat työskentelevät ammattitaiteilijoiden ohjauksessa. Ryhmät tutustuvat ohjatusti näyttelyyn ja työskentelevät taidetyöpajassa yhteisen teoksen parissa. Työpajatyöskentely pohjautuu näyttelyteosten teemoihin ja tekniikoihin. Työpajassa syntyvän yhteisteoksen valmistumista seurataan taidemuseon somekanavilla ja valmis teos esitellään työpajatilassa.

Jatkotehtävät

Jatkotehtävää varten oppilas saa museovierailulla avaimen, jonka avulla pelin pääsee pelaamaan loppuun saakka vierailun jälkeen. Tehtävässä puretaan näyttelykokemusta ja syvennetään edelleen luonnon merkitystä koskevaa ajattelua.



Laura Konttinen, The Island Of No Memory, Sarjasta Islands, 2014, pigmenttivedos (Fotosec), 70 x 86 cm.
Kuva Laura Konttinen ©Kuvasto ry



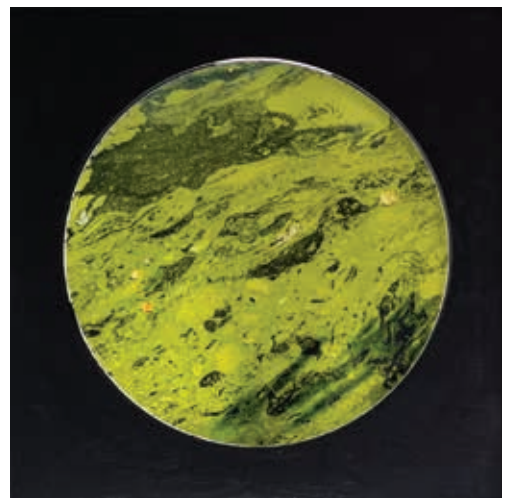
Laura Konttinen, The island of NoMemory, Sarjasta Islands, 2014,
pigmenttivedos (Fotosec), editio 1/5.
Kuva Laura Konttinen ©Kuvasto ry



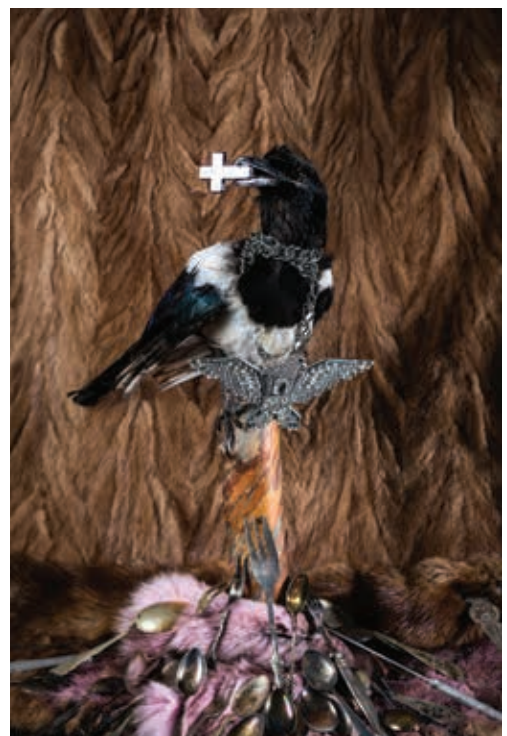
Lauri Eriksson, Herttoniemi, 2020, uniikki
polaroid-kuva, 27,5 x 26 cm.
Kuva Lauri Eriksson©Lauri Eriksson



Sanna Kannisto, Winds blow south, 2019, pigmenttivedos 180 x 130 cm.
Kuva Sanna Kannisto ©Kuvasto ry



Noora-Maija Tokee, Sinilevä, Sarjasta
CYANOSCOPE, 2020, valokuva kalvolle, lasi,
harts, puu, 6-osainen teos, tilateos.
Kuva Noora-Maija Tokee©Noora-Maija Tokee



Veera Konsti, Löytäjä saa pitää, 2018,
pigmenttivedos, 65 x 50 cm.
Kuva Veera Konsti ©Veera Konsti